



ภาษาไทย



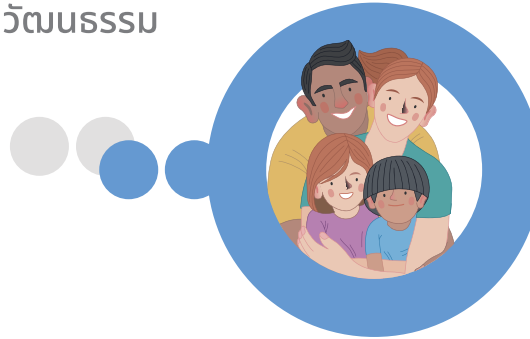
한국어

www.kilf.re.kr

다문화가정을 위한

알기 쉬운 지방세

ภาษีท้องถิ่นแบบเข้าใจง่ายๆเพื่อ
ครอบครัวหลากหลายวัฒนธรรม



Contents

PART 1

ภาษีท้องถิ่นแบบเข้าใจง่ายๆเพื่อ ครอบครัวหลากหลายวัฒนธรรม	4
1. ภาษีคืออะไร	4
2. ภาษีท้องถิ่นคืออะไร	4
3. คำศัพท์เฉพาะของภาษีท้องถิ่น	5
แนวทางว่าด้วยภาษีต่างๆ ที่จะต้องชำระในแต่ละเดือนของปี	8

PART 2

ภาษีการได้มา	9
ภาษีทรัพย์สิน	10
ภาษียกยอน	11
ภาษีเงินได้ท้องถิ่น	12
ภาษีผู้อยู่อาศัย	13
ภาษีการจดทะเบียนใบอนุญาต	14
ระบบการเยียวยาความเสียหายหากสิทธิของ	15

PART 3

ข้อมูลประจำวันที่มีประโยชน์ที่ควรพิ จารณาร่วมกับข้อมูลเกี่ยวกับภาษีท้องถิ่น	16
--	----

ภาษีท้องถิ่นแบบเข้าใจง่ายๆ เพื่อ ครอบครัวหลากหลายวัฒนธรรม

ภาษีคืออะไร

รัฐบาลแห่งชาติดำเนินงานด้านการป้องกันประเทศ การทูต การรักษาความสงบเรียบร้อย เป็นต้น ในขณะที่รัฐบาลท้องถิ่น มีหน้าที่รับผิดชอบด้านสวัสดิการความเป็นอยู่ของประชาชน การสาธารณสุข การศึกษา กีฬา ระบบน้ำประปา การจัดการน้ำเสีย เป็นต้น เพื่อเป็นการจัดหาทรัพยากรทางการเงินสำหรับดำเนินกิจกรรมต่างๆ เหล่านี้ รัฐบาลจึงได้เรียกเก็บภาษีจากประชากรตามขีดความสามารถของประชาชน เช่น

ภาษีถูกจัดประเภทออกเป็นภาษีของประเทศซึ่งรัฐบาลแห่งชาติเป็นผู้เรียกเก็บ (รวมถึง ภาษีศุลกากร) และภาษีท้องถิ่นที่เรียกเก็บโดยรัฐบาลท้องถิ่น

ภาษีท้องถิ่นคืออะไร

ภาษีท้องถิ่นเป็นภาษีที่เรียกเก็บโดยอิงตามตัวบทกฎหมายต่างๆ เพื่อให้รัฐบาลส่วนท้องถิ่นสามารถจัดหาเงินเพื่อมอบบริการสาธารณะต่างๆ ในท้องถิ่น

ภาษีท้องถิ่นที่เก็บมาได้นั้นจะถูกนำไปใช้เป็นค่ากำจัดขยะและสร้างถนน ซ่อมบำรุงและจัดการระบบน้ำประปา และการบำบัดน้ำเสียให้สวัสดิการด้านสังคม เปิดและดำเนินงานหน่วยดับเพลิงต่างๆ เป็นต้น

※ ในจำนวนภาษีท้องถิ่น 11 ประเภท ประเภทของภาษีที่เกี่ยวข้องกับการใช้ชีวิตประจำวันได้ถูกสรุปไว้ดังต่อไปนี้ หากต้องการศึกษาข้อมูลอย่างละเอียดเพิ่มเติม กรุณาติดต่อกรมสรรพากรของรัฐบาลส่วนท้องถิ่นของท่าน

คำศัพท์เฉพาะของภาษีท้องถิ่น

▶ **ประเภทต่างๆ ของภาษีท้องถิ่น**
 ภาษีทั่วไป: ภาษีการได้มา ภาษีการจดทะเบียนใบอนุญาต ภาษีสันตนาการ ภาษีผู้บริโภคในท้องถิ่น ภาษีผู้อยู่อาศัย ภาษีทรัพย์สิน ภาษีรถยนต์ ภาษีเงินได้ท้องถิ่น ภาษีการบริโภคยาสูบ
 ภาษีที่มีวัตถุประสงค์จัดเก็บเฉพาะ: ภาษีพัฒนาท้องถิ่น ภาษีการศึกษาท้องถิ่น

▶ **สูตรสำหรับการประเมินมูลค่าของภาษีท้องถิ่นมีดังต่อไปนี้**

$$\text{ฐานภาษี} \times \text{อัตราภาษี} = \text{มูลค่าภาษี}$$

▶ **ฐานภาษี**
 ฐานภาษีเป็นจำนวนที่แสดงมูลค่าของวัตถุ(บ้าน อาคาร ยานพาหนะ เป็นต้น) ที่ถูกเรียกเก็บภาษีท้องถิ่น ในแง่ของมูลค่า ปริมาณ ฯลฯ ตามที่ระบุ และถูกนำไปใช้เป็นฐานเพื่อประเมินมูลค่าของภาษี

▶ **อัตราภาษี**
 อัตราภาษีเป็นอัตราที่คูณด้วยฐานภาษีเพื่อกำหนดมูลค่าภาษี อัตราภาษีแสดงในรูปของค่าต่อหนึ่งพัน, มูลค่าสำหรับการใช้งานแต่ละครั้ง, ***วอนต่อลูกบาศก์เซนติเมตร(ซีซี) ของความจุเครื่องยนต์ เป็นต้น ขึ้นอยู่กับประเภทของภาษี

▶ **การจัดเก็บภาษีทั่วไป**
 กรมสรรพากรของรัฐบาลส่วนท้องถิ่นจะจัดเก็บภาษี โดยการจัดส่งหนังสือแจ้งการชำระเงินทางไปรษณีย์ไปยังผู้มีหน้าที่เสียภาษี โดยแจ้งข้อมูลเกี่ยวกับฐานภาษี มูลค่าของภาษี เป็นต้น
 ※ ภาษีที่เกี่ยวข้อง: ภาษีรถยนต์ ภาษีทรัพย์สิน ภาษีผู้อยู่อาศัย ภาษีการจดทะเบียนใบอนุญาต

▶ **ผู้มีหน้าที่เสียภาษีจะยื่นและแจ้งมูลค่าภาษีและชำระภาษีด้วยความสมัครใจ**
 ผู้มีหน้าที่เสียภาษีจะเตรียมแบบฟอร์มสำหรับกรอกข้อมูลภาษีท้องถิ่น พร้อมด้วยฐานภาษีและมูลค่าของภาษี และยื่นแบบฟอร์มผ่านทางช่องทางยื่นเอกสารของกรมสรรพากรที่เกี่ยวข้อง พร้อมทั้งจ่ายภาษีไปพร้อมกัน
 ※ ภาษีที่ชำระในรูปแบบที่อธิบายข้างต้น ได้แก่ ภาษีการได้มา ภาษีเงินได้ท้องถิ่น ภาษีการจดทะเบียนใบอนุญาต เป็นต้น

● มูลค่าที่ชำระเพิ่มเติม

หากไม่ชำระภาษีท้องถิ่นที่ถูกเรียกเก็บโดยรัฐบาลส่วนท้องถิ่น(ภาษีรถยนต์ ภาษีทรัพย์สิน เป็นต้น) ตามวันที่ครบกำหนดให้ต้องชำระ จะมีการเรียกเก็บ 3% ของมูลค่าภาษีที่แจ้งให้ชำระ ตามข้อกำหนดของกฎหมายว่าด้วยภาษีท้องถิ่น นับตั้งแต่วันที่ครบกำหนดชำระภาษี

● ภาษีเพิ่มเติม

หากไม่ยื่นและชำระภาษีท้องถิ่นนั้น(ภาษีการได้มา เป็นต้น) ภายในวันที่ควรยื่นและชำระภาษี จะมีการเรียกเก็บเพิ่มเติมจากมูลค่าภาษีที่ได้ประเมินไว้แล้ว

※ สรุปลักษณะเพิ่มเติมทั่วไป

- การยื่นมูลค่าภาษีที่ต่ำกว่าทั่วไป(10%) การยื่นภาษีที่ไม่เป็นrssh(40%)
- ความล้มเหลวในการไม่ทำการยื่นภาษีทั่วไป(20%) ความล้มเหลวในการยื่นภาษีที่ไม่เป็นrssh(40%)

● มาตรการต่างๆ ที่จะดำเนินการเมื่อไม่ชำระภาษี

หากบุคคลที่ต้องชำระภาษีท้องถิ่นยังไม่ชำระภาษีดังกล่าวภายในวันที่ครบกำหนดให้ชำระ และยังคงไม่ชำระภาษีตามวันที่ครบกำหนดให้ดำเนินการชำระอย่างเร่งด่วน หลังจากที่ยื่นหนังสือแจ้งให้ชำระภาษีอย่างเร่งด่วนแล้ว ทรัพย์สินของผู้มีหน้าที่เสียภาษีจะต้องถูกยึด ซึ่งทรัพย์สินที่ถูกยึดจะถูกนำออกจำหน่าย และจะมีการดำเนินมาตรการอื่นๆ

● การชำระภาษีท้องถิ่น

ชำระภาษีผ่านช่องทางธนาคาร หรือเครื่องจ่ายเงินสด และเครื่องถอนเงินอัตโนมัติของธนาคารทุกแห่งในประเทศ ผ่านทาง WeTaX (การชำระเงินทางออนไลน์) ระบบการโอนเงินระหว่างบัญชีทางอินเทอร์เน็ต(Giro) ทางโทรศัพท์มือถือ อินเทอร์เน็ตแบงก์กิ้ง บัตรเครดิต เป็นต้น

● เมื่อเกิดการบังคับให้ต้องชำระภาษี

ข้อผูกพันที่จะต้องชำระภาษีจะเกิดขึ้นเมื่อตรงตามเงื่อนไขต่างๆ ในกฎหมายว่าด้วยภาษีท้องถิ่น และรัฐบาลส่วนท้องถิ่นกลายเป็นเจ้าหนี้ และผู้มีหน้าที่เสียภาษีกลายเป็นลูกหนี้



ประเภทของภาษี		วันที่เมื่อเกิดการบังคับให้ต้องชำระภาษี
ภาษีการค้าได้มา		เมื่อผู้มีหน้าที่เสียภาษีได้มาซึ่งสินทรัพย์ ที่จะต้องมีการเรียกเก็บภาษีการค้าได้มา
ภาษีการจดทะเบียนในอนุญาต	การลงทะเบียน	เมื่อจดทะเบียนสิทธิในทรัพย์สินและสิทธิอื่นๆ
	การจดทะเบียนในอนุญาต	เมื่อได้รับในอนุญาตต่างๆ ในวันแรกของเดือนเมื่อถึงกำหนดให้ชำระเงิน
ภาษีผู้อยู่อาศัย		วันที่เริ่มต้นฐานภาษี(วันที่ 1 กรกฎาคม และเมื่อจ่ายค่าแรงให้แก่พนักงานแล้ว)
ภาษีเงินได้ที่ท้องถิ่น		เมื่อเกิดข้อผูกพันที่จะต้องชำระภาษีเงินได้ส่วนบุคคลหรือภาษีเงินได้ของบริษัท (ซึ่งประกอบขึ้นเป็นฐานภาษีสำหรับภาษีเงินได้ท้องถิ่นนั้น) ภาษีเงินได้ที่ได้รับ(บุคคล) เกิดข้อผูกพันที่จะต้องชำระภาษีเงินได้ส่วนบุคคลหรือภาษีเงินได้ของบริษัท นิติบุคคล วันที่สิ้นสุดปีที่ทำการ
ภาษีทรัพย์สิน		ภาษีจะถูกเรียกเก็บจากรัฟยสินที่มีหน้าที่เสียภาษีเป็นเจ้าของ ณ วันที่ 1 มิถุนายนของทุกปี
ภาษีรถยนต์	กรรมสิทธิ์	วันแรกของเดือนที่ถึงกำหนดชำระภาษี (มิถุนายนและธันวาคม)
ภาษีเพิ่มเติม		เมื่อเกิดข้อผูกพันให้ต้องชำระภาษีท้องถิ่นที่เรียกเก็บภาษีเพิ่มเติม
ภาษีท้องถิ่นที่เรียกเก็บแบบพิเศษ		เมื่อภาษีเงินได้ส่วนบุคคลหรือนิติบุคคลที่ประกอบขึ้นเป็นฐานภาษีของภาษีท้องถิ่นที่เรียกเก็บแบบพิเศษดังกล่าวถูกหักให้เป็นแหล่งของรายได้



แนวทางว่าด้วยภาษีต่างๆ ที่จะต้องชำระในแต่ละเดือนของปี

เดือน	กำหนดเวลาการเก็บภาษีและการเรียกเก็บ
มกราคม	<ul style="list-style-type: none"> การชำระภาษีการจดทะเบียนใบอนุญาต(สำหรับใบอนุญาต)(ระยะเวลาการชำระ: วันที่ 16-31 มกราคม) ชำระภาษีรถยนต์รายปีแบบครั้งเดียว(ระยะเวลาการชำระ: วันที่ 16-31 มกราคม)
มีนาคม	<ul style="list-style-type: none"> ชำระภาษีรถยนต์แบบเป็นงวดสำหรับครั้งแรกของปี(ระยะเวลาการชำระ: วันที่ 16-31 มีนาคม)
เมษายน	<ul style="list-style-type: none"> บริษัทที่ชำระบัญชีเมื่อสิ้นเดือนธันวาคมจะต้องชำระภาษีเงินได้ท้องถิ่นสำหรับนิติบุคคล(วันที่ชำระ: วันที่ 30 เมษายน)
พฤษภาคม	<ul style="list-style-type: none"> ยื่นและชำระภาษีเงินได้ท้องถิ่น(จากรายได้)(ระยะเวลาการชำระ: วันที่ 1-31 พฤษภาคม)
มิถุนายน	<ul style="list-style-type: none"> ชำระภาษีรถยนต์สำหรับครั้งแรกของปี(มกราคมถึงมิถุนายน)(ระยะเวลาการชำระ: วันที่ 16-30 มิถุนายน)
กรกฎาคม	<ul style="list-style-type: none"> ยื่นและชำระภาษีผู้อยู่อาศัย(จากทรัพย์สิน)(ระยะเวลาการชำระ: วันที่ 1-31 กรกฎาคม) ชำระภาษีทรัพย์สินสำหรับอาคาร บ้าน (ครั้งแรกของปี) เรือ อากาศยาน(ระยะเวลาการชำระ: วันที่ 16-31 กรกฎาคม) ภาษีการพัฒนาใบท้องถิ่นสำหรับอสังหาริมทรัพย์บางประเภท ภาษีการศึกษาในท้องถิ่น(ระยะเวลาการชำระ: วันที่ 16-31 กรกฎาคม)
สิงหาคม	<ul style="list-style-type: none"> ชำระภาษีผู้อยู่อาศัย(ระยะเวลาการชำระ: วันที่ 16-31 สิงหาคม)
กันยายน	<ul style="list-style-type: none"> ชำระภาษีรถยนต์สำหรับครั้งหลังของปี(ระยะเวลาการชำระ: วันที่ 16-30 กันยายน) ชำระภาษีทรัพย์สินประเภทที่ดินและบ้านสำหรับครั้งหลังของปี(ระยะเวลาการชำระ: วันที่ 16-30 กันยายน)
ธันวาคม	<ul style="list-style-type: none"> ชำระภาษีรถยนต์สำหรับครั้งหลังของปี(กรกฎาคมถึงธันวาคม)(ระยะเวลาการชำระ: วันที่ 16-31 ธันวาคม) ※ ภาษีคำนวณรวมการถือครองทรัพย์สินทั้งหมด จะถูกกำหนดและเรียกเก็บ(วันที่ 1 - 15 ธันวาคม)
ทุกเดือน	<ul style="list-style-type: none"> ยื่นและชำระภาษีการได้มา: ภายใน 60 วันนับจากวันที่ได้มาซึ่งสินทรัพย์ ยื่นและชำระภาษีการจดทะเบียนใบอนุญาต(สำหรับการจดทะเบียน) ในเวลาที่ทำการจดทะเบียน ภาษีผู้อยู่อาศัย (สำหรับลูกจ้าง) ภาษีเงินได้ท้องถิ่น(ภาษีที่ถูกรวบรวมและเรียกเก็บแบบพิเศษ): วันที่สิบของทุกเดือน

ภาษีการได้มา

ภาษีการได้มาเป็นภาษีที่ยื่นและชำระโดยใช้อัตราภาษีที่เกี่ยวข้อง ค่านวนจากราคาของการได้มาซึ่งสินทรัพย์(ฐานภาษี) เมื่อซื้ออสังหาริมทรัพย์ รถยนต์ เป็นต้น

ฐานภาษีคืออะไร

ฐานภาษี คือ ราคา ณ เวลาที่จดทะเบียนการได้มาซึ่งอสังหาริมทรัพย์ หรือรถยนต์นั้น หากไม่มีการแจ้งราคา หรือหากราคาที่แจ้งต่ำกว่ามูลค่าที่กำหนดไว้โดยเจ้าหน้าที่สรรพากร มูลค่าพื้นฐานของราคาตลาดจะถูกใช้เป็นฐานภาษี

※ มูลค่าพื้นฐานของราคาตลาด: มูลค่าพื้นฐานที่รัฐบาลกำหนดไว้เพื่อใช้สำหรับภาษีท้องถิ่น เช่น ภาษีการได้มา ภาษีทรัพย์สิน เป็นต้น สำหรับอสังหาริมทรัพย์ และรถยนต์

วิธียื่นมูลค่าภาษี

หากผู้มีหน้าที่เสียภาษีได้รับอสังหาริมทรัพย์ รถยนต์ เป็นต้น ในครอบครอง ผู้มีหน้าที่เสียภาษีควรยื่นและชำระภาษีการได้มาภายใน 60 วันนับจากวันที่ได้มาซึ่งสินทรัพย์ดังกล่าวที่กรมสรรพากรของที่ว่าการเมือง อำเภอ หรือเขต ที่เป็นที่ตั้งของทรัพย์สินที่เกี่ยวข้องนั้น (หกเดือนในกรณีของทรัพย์สินที่เป็นมรดก: เก้าเดือนหากมีที่อยู่ในต่างประเทศ)

หากไม่ยื่นและชำระภาษีจะเกิดข้อเสียอย่างไร

หากผู้มีหน้าที่เสียภาษีได้รับอสังหาริมทรัพย์ รถยนต์ เป็นต้น มาในครอบครอง และไม่ยื่นหรือชำระภาษีตามวันที่ครบกำหนดของการยื่นและชำระภาษี จะมีการเรียกเก็บภาษีเพิ่มเติมจากมูลค่าภาษีที่ต้องชำระ เนื่องจากไม่ยื่นภาษี (20% ถึง 40%) และการชำระภาษีสล่าช้า (3% ต่อวัน)

ภาษีทรัพย์สิน

ภาษีทรัพย์สินจะถูกเรียกเก็บจากบุคคลที่เป็นเจ้าของบ้าน(รวมทั้งอพาร์ทเมนต์) อาคาร (อาคารพาณิชย์ เป็นต้น โดยไม่รวมบ้าน) ที่ดิน(ที่ดินที่เป็นส่วนประกอบของอาคารที่ถูกรวมไว้) เป็นต้น ในวันที่ 1 มิถุนายนของทุกปี

ในการคำนวณมูลค่าของภาษี จะคูณอัตราของมูลค่าตลาดที่ใช้อ้างอิงด้วยมูลค่าของบ้านที่ประกาศ มูลค่าของที่ดินที่ประกาศ หรือราคามาตรฐานตามกฎหมายของมูลค่าตลาดที่ใช้อ้างอิง

※ อัตราของมูลค่าตลาดที่ใช้อ้างอิง คือ 60% สำหรับบ้าน และ 70% สำหรับที่ดิน และอาคาร

วิธีการชำระภาษีทรัพย์สิน

ชำระภาษีทรัพย์สินได้ที่ธนาคารหรือที่ทำการไปรษณีย์พร้อมด้วยหนังสือแจ้งการชำระภาษีทรัพย์สิน ซึ่งจัดส่งโดยกรมสรรพากรของรัฐบาลส่วนท้องถิ่นที่เป็นที่ตั้งของบ้าน อาคาร ที่ดิน เป็นต้น ในเดือนกรกฎาคมและกันยายนของทุกปี

สำหรับบ้าน จะต้องชำระภาษีทรัพย์สินเป็นสองงวดต่อปี คือ ระหว่างวันที่ 16-31 กรกฎาคม(ชำระงวดแรก) และวันที่ 16-30 กันยายน(ชำระงวดที่สอง)

สำหรับอาคารทั่วไป ควรชำระภาษีทรัพย์สินระหว่างวันที่ 16-31 กรกฎาคม สำหรับที่ดิน ต้องชำระภาษีทรัพย์สินระหว่างวันที่ 16-30 กันยายน

ข้อเสียของการไม่ชำระภาษีเมื่อไหร่บ้าง

หากไม่ชำระภาษีทรัพย์สิน(หรือภาษีรถยนต์) ภายในระยะเวลาที่ต้องชำระ จะมีการเรียกเก็บภาษีเพิ่มเติม 3% จากมูลค่าของภาษีที่ต้องชำระ อันเนื่องมาจากการไม่ชำระภาษีแต่ละครั้ง

ในแต่ละเดือนที่ผ่านไปหลังจากที่สิ้นสุดระยะเวลาการชำระภาษี จะมีการเรียกเก็บภาษีเพิ่มอีก 0.75% จากมูลค่าของภาษีท้องถิ่นที่ยังค้างชำระ จนกว่าจะครบ 60 เดือนหลังจากสิ้นสุดระยะเวลาดังกล่าว

ภาษีรถยนต์

ภาษีรถยนต์ทำหน้าที่เป็นภาษีทรัพย์สินสำหรับการถือกรรมสิทธิ์ครอบครองรถยนต์ รวมทั้งเป็นภาษีที่เรียกเก็บเนื่องจากภาระค่าใช้จ่ายทางสังคม เนื่องมาจากความเสียหายของถนน ความแออัดของการจราจร และมลภาวะต่อสิ่งแวดล้อมที่เกิดจากการเป็นเจ้าของรถยนต์

ฐานภาษีคืออะไร

สำหรับรถยนต์ที่จดทะเบียนภายใต้พระราชบัญญัติรถยนต์ รวมถึง รถดัมพ์และรถบรรทุกผสมคอนกรีต จะมีการเรียกเก็บภาษีตามมูลค่าที่กำหนดไว้ โดยอิงตามขนาดความจุของเครื่องยนต์ (ลูกบาศก์เซนติเมตร) เป็นต้นและ

วิธีการชำระภาษีรถยนต์

ชำระมูลค่าภาษีเป็นรายปีโดยผ่อนจ่ายเป็นสองงวด พร้อมด้วยหนังสือแจ้งให้ชำระภาษีที่ส่งไปยังผู้เป็นเจ้าของรถในวันแรกของเดือนเมื่อถึงกำหนดชำระ (มิถุนายนและธันวาคม)

วิธีการประหยัดภาษีรถยนต์

หากชำระภาษีเป็นรายปีเพียงงวดเดียว จะสามารถลดมูลค่าของภาษีรถยนต์ 10% ที่จะชำระในงวดที่สองได้

※ อัตราส่วนลดของมูลค่าภาษียearsจะถูกปรับมูลค่า โดยเริ่มตั้งแต่ในปี 2021 ตามอัตราดอกเบี้ยเงินฝากของสถาบันการเงินและปัจจัยอื่นๆ ได้แก่ 10% (จนถึงปี 2022) → 7% (2023) → 5% (2024) → 3% (2025 เป็นต้นไป)

ในการชำระภาษีรถยนต์แบบงวดเดียว กรุณาขอทำการชำระเงินจากกรมสรรพากรที่เกี่ยวข้องภายในระยะที่ขอ นอกจากนี้ คุณยังสามารถชำระเงินได้ทางบริการรับชำระภาษีท้องถิ่นทางอินเทอร์เน็ต (wetax.go.kr) และดำเนินการชำระเงินผ่านช่องทางดังกล่าว

ภาษีเงินได้ท้องถิ่น

ผู้จ่ายภาษีเงินได้ของประเทศหรือภาษีเงินได้นิติบุคคล ควร ยื่นและชำระภาษีเงินได้ท้องถิ่น สำหรับบุคคลธรรมดาและนิติบุคคล ให้แก่แผนกภาษีของรัฐบาลส่วนท้องถิ่นที่เกี่ยวข้อง

ภาษีเงินได้ท้องถิ่นสำหรับบุคคลจะถูกเรียกเก็บตามรายได้แบบคำนวณรวม (ดอกเบี๋ย, เงินปันผล, ธุรกิจ, รายได้ที่หามาได้, เงินบำนาญ และรายได้อื่นๆ) รวมทั้งรายได้จากเงินเกษียณอายุและรายได้จากการถ่ายโอนทรัพย์สิน ภาษีเงินได้ท้องถิ่นสำหรับนิติบุคคลจะถูกเรียกเก็บตามรายได้ในแต่ละปีที่ดำเนินธุรกิจ รายได้จากการโอนที่ดินหรือทรัพย์สินอื่นๆ รายได้ที่บริษัทไม่ได้ใช้จ่ายแต่เก็บไว้เป็นเงินสด เงินฝากธนาคาร เป็นต้น และรายได้จากการชำระบัญชี

ฐานภาษีคืออะไร

ฐานภาษีของภาษีเงินได้ท้องถิ่น จะเท่ากับกับภาษีเงินได้ระดับประเทศสำหรับบุคคลธรรมดาและนิติบุคคล

วิธีการยื่นและชำระภาษีเงินได้ท้องถิ่น

สามารถยื่นและชำระภาษีเงินได้ท้องถิ่นสำหรับบุคคลธรรมดาพร้อมภาษีเงินได้ของประเทศ ในช่วงระยะเวลาการยื่นภาษีเงินได้แบบคำนวณรวม โดยสรุปในเดือนพฤษภาคม ที่แผนกภาษีของรัฐบาลส่วนท้องถิ่นและหน่วยงานจัดเก็บภาษีแห่งชาติ

ในช่วงระยะเวลาการยื่นภาษี รัฐบาลท้องถิ่นจะส่งหนังสือไปยังเจ้าของธุรกิจขนาดเล็กให้ชำระภาษีท้องถิ่นจากเงินได้แบบคำนวณรวม และส่งไปยังบุคคลเพื่อให้ยื่นภาษีท้องถิ่นจากรายได้ที่เกิดจากการโอนทรัพย์สิน เมื่อบุคคลที่ได้รับหนังสือแจ้งชำระมูลค่าตามที่ระบุจะถือว่าบุคคลนั้นยื่นมูลค่าภาษีแล้วด้วย

สามารถยื่นภาษีเงินได้ท้องถิ่นสำหรับบุคคล (จากรายได้ที่มาจาก การโอนทรัพย์สิน) แบบคร่าวๆ เบื้องต้น และชำระภาษีภายในสี่เดือนนับจากวันสุดท้ายของเดือนที่ดำเนินการโอน และต้องยื่นและชำระมูลค่าที่ได้ข้อสรุปแล้วในช่วงสิ้นเดือนกรกฎาคมในปีถัดมา

ภาษีเงินได้ท้องถิ่นสำหรับนิติบุคคลจะต้องถูกประเมินตามอัตราส่วนของจำนวนพนักงาน และพื้นที่ชั้นของอาคารบริษัทที่อยู่ภายในเขตอำนาจของรัฐบาลท้องถิ่นที่เกี่ยวข้อง จากจำนวนของพนักงานและอาคารของบริษัทที่มีอยู่ทั้งหมด (อัตราส่วนของพนักงานและพื้นที่ชั้นจะถูกบวกเพิ่ม และหารด้วยสอง) และยื่นและชำระภาษีภายในสี่เดือนนับจากวันสุดท้ายของปีที่ทำธุรกิจ ให้แก่แผนกภาษีของรัฐบาลท้องถิ่นที่สถานประกอบธุรกิจแต่ละแห่งตั้งอยู่ (และสามเดือนสำหรับภาษีเงินได้ของประเทศสำหรับนิติบุคคล)

ภาษีผู้อยู่อาศัย

ประเภทของภาษีผู้อยู่อาศัย ได้แก่ บุคคลธรรมดาที่ถูกเรียกเก็บภาษีจากบุคคลที่มีที่อยู่ และบุคคลที่มีสำนักงานในรัฐบาลท้องถิ่นเมื่อวันที่ 1 กรกฎาคมของทุกปี, หน่วยงานที่มีสำนักงาน, ผู้ประกอบธุรกิจที่เรียกเก็บจากเจ้าของธุรกิจซึ่งมีพื้นที่สำนักงานเกิน 330㎡, พนักงานที่เรียกเก็บภาษีจากเจ้าของธุรกิจซึ่งจ่ายค่าจ้างให้แก่พนักงานทุกเดือนและ

ฐานภาษีและวิธีการชำระภาษี

ภาษีผู้อยู่อาศัยบุคคลธรรมดาจะถูกเรียกเก็บจากบุคคลทั่วไปที่มีที่อยู่ในรัฐบาลท้องถิ่น ณ วันที่ 1 กรกฎาคมของทุกปี(เจ้าบ้านแห่งพระราชบัญญัติทะเบียนราษฎร) และชาวต่างชาติที่ลงทะเบียน ชาวต่างชาติผ่านพรบ.ตรวจคนเข้าเมือง ที่ซึ่งพำนักอาศัยอยู่ในประเทศเกาหลี ซึ่งสามารถชำระได้ตั้งแต่วันที่ 16 สิงหาคม จนถึงวันที่ 31 สิงหาคม โดยแสดงใบแจ้งยอดชำระที่ทางรัฐบาลท้องถิ่นออกให้

ภาษีผู้อยู่อาศัยผู้ประกอบธุรกิจจะถูกเรียกเก็บจากผู้ประกอบธุรกิจที่มียอดรวมฐานภาษีมูลค่าเพิ่ม 48 ล้านวอนขึ้นไปในปีที่แล้ว, หน่วยงานที่มีสำนักงาน, เจ้าของธุรกิจซึ่งมีพื้นที่สำนักงานเกิน 330㎡ เจ้าของธุรกิจจะต้องแจ้งและชำระภาษีแยกแต่ละแห่งให้แก่รัฐบาลท้องถิ่นที่สำนักงานนั้นๆ ตั้งอยู่ ในระหว่างตั้งแต่วันที่ 1 สิงหาคม จนถึงวันที่ 31 สิงหาคม

สำหรับภาษีผู้อยู่อาศัยที่ชำระโดยเจ้าของธุรกิจเนื่องจากพนักงานที่เจ้าของธุรกิจนั้นจ่ายค่าแรง เจ้าของธุรกิจจะต้องยื่นและชำระมูลค่า 0.5% ของค่าแรงทั้งหมดให้แก่รัฐบาลท้องถิ่นที่เกี่ยวข้องทุกเดือนในวันที่สิบของเดือนถัดไป

ภาษีการจดทะเบียนใบอนุญาต

ภาษีการจดทะเบียนใบอนุญาต(การจดทะเบียน) เป็นภาษีที่เรียกเก็บจากการดำเนินการบันทึก กเกี่ยวกับการจัดตั้ง การเปลี่ยนแปลง หรือการระงับสิทธิ์ต่างๆ ว่าด้วย อสังหาริมทรัพย์ ยานพาหนะต่างๆ เป็นต้น ลงในเอกสารของสถาบันจดทะเบียนระดับ ประเทศ

ฐานภาษี

ภาษีการจดทะเบียนใบอนุญาต(ใบอนุญาต) เป็นภาษีที่เรียกเก็บจากการได้รับใบอนุญาต การอนุญาตต่างๆ เป็นต้น จากหน่วยงานด้านการปกครอง ตามที่กำหนดไว้ในกฎหมายต่างๆ

ฐานภาษีสำหรับภาษีการจดทะเบียนใบอนุญาต (การจดทะเบียน) เป็นมูลค่าที่แจ้งในขณะที่ยื่นเป็นผู้ครอบครอง อสังหาริมทรัพย์ ยานพาหนะต่างๆ เป็นต้น ฐานภาษีสำหรับภาษีการจดทะเบียนใบอนุญาตเพื่อทำการลงทะเบียนแบบชั่วคราว หรือ ประกอบกัน เป็นต้นนั้น จะเป็นมูลค่าของหนี้สิน

วิธียื่นและชำระภาษี

บุคคลที่มีความประสงค์ที่จะจดทะเบียนอสังหาริมทรัพย์ ยานพาหนะ เป็นต้น จะต้องยื่นและชำระภาษีสำหรับภาษีการจดทะเบียนใบอนุญาต ก่อนที่จะทำการจดทะเบียน

ควรยื่นและชำระภาษีสำหรับภาษีการจดทะเบียนใบอนุญาต(ใบอนุญาต) ให้แก่แผนกภาษีของรัฐบาลส่วนท้องถิ่นที่เกี่ยวข้อง ก่อนที่หน่วยงานด้านการปกครองจะดำเนินการออกใบรับรองการให้ อนุญาตต่างๆ หากไม่เหลือระยะเวลาที่ยังมีผลบังคับใช้ หรือหากระยะเวลาที่มีผลบังคับใช้เกินกว่าหนึ่งปี ควรชำระภาษีที่ธนาคารตั้งแต่วันที่ 16 และ 31 มกราคม โดยใช้หนังสือแจ้งให้ชำระภาษีที่รัฐบาลท้องถิ่นที่เกี่ยวข้องจัดส่งมาให้

※ หากการจดทะเบียนอสังหาริมทรัพย์หรือยานพาหนะ หรือใบรับรองการให้ อนุญาตถูกออกให้แล้ว จะต้องยื่นใบเสร็จการชำระภาษีการจดทะเบียนใน อนุญาต(การจดทะเบียน) พร้อมกับใบสับค

ระบบการเยียวยาความเสียหายหาก สิทธิของผู้มีหน้าที่เสียภาษีถูกละเมิดในการชำระภาษีท้องถิ่น

หากสิทธิและผลประโยชน์ของผู้มีหน้าที่เสียภาษีถูกละเมิดเนื่องจากการเรียกเก็บภาษีท้องถิ่น จะมีระบบที่พร้อมจัดการแก้ปัญหาการละเมิดดังกล่าวทันที

ประเภทของระบบและขั้นตอนการดำเนินการ

- ตรวจสอบความถูกต้องตามกฎหมายก่อนการจัดเก็บภาษี

จะดำเนินการเยียวยาให้ล่วงหน้าก่อนที่จะส่งหนังสือแจ้งให้ชำระภาษี และผู้มีหน้าที่เสียภาษีสามารถขอการเยียวยาได้ภายใน 30 วันที่ได้รับหนังสือแจ้งให้ชำระภาษีแบบชั่วคราว
- ยื่นการคัดค้าน

สามารถยื่นการคัดค้านไปยังกรมสรรพากรที่เกี่ยวข้อง เป็นต้น ภายใน 90 วันหลังจากที่ได้รับหนังสือแจ้งให้ชำระภาษี
- การร้องขอให้ยกทวงและขอคำพิพากษา

สามารถจัดทำคำร้องเพื่อขอให้ทบทวนไปยังกรมสรรพากรในระดับสูงหรือประธานของคณะกรรมการตรวจสอบและสอบสวน และร้องขอให้ประธานของศาลด้านภาษีให้คำพิพากษา

※ สามารถร้องขอการทบทวนหรือคำพิพากษาโดยไม่ต้องมีกระบวนการยื่นการคัดค้าน
- การดำเนินคดีฝ่ายปกครอง

การฟ้องร้องดำเนินคดีอาจเริ่มต้นขึ้นได้ทันทีภายใน 90 วันหลังจากที่ได้รับแจ้งผลการทบทวนหรือคำพิพากษา หลังจากที่ยื่นคำพิพากษาจากศาลด้านภาษีหรือการทบทวนจากคณะกรรมการตรวจสอบและสอบสวนแล้ว

ข้อมูลประจำวันที่มีประโยชน์ที่ควรพิจารณาพร้อมกับข้อมูลเกี่ยวกับภาษีท้องถิ่น

การจดทะเบียนการได้มาซึ่งอสังหาริมทรัพย์



เอกสารที่จำเป็นสำหรับการจดทะเบียนเมื่อดำเนินการโอนกรรมสิทธิ์

เอกสารที่จะต้องได้รับจากผู้ขาย

- ใบรับรองการจดทะเบียน(ที่เคยเป็นใบรับรองกรรมสิทธิ์ก่อนหน้านี้) เอกสารมอบฉันทะ(โดยระบุชื่อบุคคลที่มีชื่อผูกมัดที่จะต้องจดทะเบียน บุคคลที่มีสิทธิ์ในการจดทะเบียน บุคคลที่ดำเนินการโอนมา มของกลุ่มต่างๆ เป็นต้น)
- ใบรับรองที่ประทับตราของผู้ขาย และเนื้อหาที่ดึงมาจากทะเบียนผู้ ฟ่านักอาศัย(ควรระบุประวัติการเปลี่ยนสถานที่ฟ่านักอาศัย)

เอกสารที่ผู้ซื้อจะต้องเตรียม

- ใบทะเบียนที่ดิน สำเนาของทะเบียนการจัดการอาคาร สำเนาทะเบียน นผู้ฟ่านักที่ลงชื่อรับรองสำเนาถูกต้องแล้ว เอกสารมอบฉันทะ(หากบุคคลอื่นที่ไม่ใช่ผู้ซื้อเป็นผู้ยื่นขอจดทะเบียน)
- ใบรับรองสาเหตุของการจดทะเบียน(สัญญาการซื้อขาย เป็นต้น :จะต้องใช้หนังสือรับรองการรายงาน หรือตราประทับเพื่อแสดงการอนุมัติ)
- สำเนาใบเสร็จการชำระภาษีการได้มาและหนังสือแจ้งหนังสือฉบับ และใบรับรองการซื้อพันธบัตรของการเคหะแห่งชาติ
- สำเนาใบของจดทะเบียนสองฉบับ
- ค่าธรรมเนียมการจดทะเบียน: 15,000 วอนสำหรับอสังหาริมทรัพย์แต่ละชั้นที่จดทะเบียน(มาตรา 5-2 ของกฎว่าด้วยค่าธรรมเนียมใบรับรองการจดทะเบียน)

※ หากเป็นสัญญาซื้อขายที่ทำขึ้นหลังจากวันที่ 1 มกราคม ปี 2006 จะต้องรายงานมูลค่าการชำระกรรมที่แท้จริงและข้อมูลอื่นๆ ไปยังสำนักงานเขตที่เกี่ยวข้อง ภายใน 60 วันที่ทำสัญญา โดยรายงานทางอินเทอร์เน็ตหรือที่สำนักงานเขตนั้น

การจดทะเบียนรถใหม่

บุคคลที่มีความประสงค์ที่จะจดทะเบียนรถใหม่จะต้องขอจดทะเบียนรถในสถานะของรถใหม่ หากบุคคลที่ผลิต และประกอบหรือนำเข้ารถเป็นผู้ขายรถ บุคคลดังกล่าวนั้นจะสามารถจดทะเบียนรถใหม่คันดังกล่าวได้ในนามของผู้ซื้อ

※ ในวันที่ 1 พฤศจิกายน 2010 ได้มีการนำระบบใหม่ไปดำเนินการ โดยที่บุคคลจะสามารถจดทะเบียนได้ทุกที่ในประเทศในทุกเขตอำนาจการจดทะเบียน

หากจดทะเบียนรถยนต์ จะมีการออกใบรับรองทะเบียนรถยนต์ให้โดยระบุหมายเลขทะเบียน หมายเลขประจำรถยนต์แต่ละคัน หมายเลขของรถ ตำแหน่งสถานที่หลักในการใช้งาน เจ้าของรถ ระยะเวลาในการตรวจสอบรถเป็นประจำ ข้อมูลที่เกี่ยวกับหลักทรัพย์ประกันเกี่ยวกับรถ เป็นต้น

ขั้นตอนดำเนินการจดทะเบียน

① ช่องสำหรับเอกสารการจดทะเบียน → ② การตรวจสอบเอกสารการจดทะเบียน → ③ ออกหมายเลขทะเบียนให้ → ④ ออกใบรับรองการจดทะเบียนและป้ายทะเบียนพร้อมสกรูสำหรับยึดป้ายทะเบียนรถ → ⑤ ติดป้ายทะเบียนเข้ากับรถโดยใช้สกรูยึด

เอกสารที่ต้องยื่นเมื่อจดทะเบียนรถใหม่

- ใบสมัครขอจดทะเบียนรถใหม่(อาครเสตมปี)
- ใบรับรองการผลิตรถ(รถใหม่,อาครเสตมปี)หลักฐานแสดงการนำเข้ารถ(รถนำเข้า)
- เอกสารที่พิสูจน์ตำแหน่งสถานที่หลักสำหรับการใช้งานรถ(นิติบุคคล)
- ใบแจ้งเรียกเก็บภาษี
- ใบอนุญาตใช้งานรถเป็นการชั่วคราว(จะออกใบอนุญาตใช้งานเป็นการชั่วคราวนาน 10 วันให้สำหรับการจดทะเบียนรถใหม่)
- ป้ายทะเบียนรถชั่วคราวสองแผ่น
- ใบเสร็จชำระเบี้ยประกันความรับผิด
- หนังสือแจ้งว่าได้ชำระภาษีการได้มาประเภทรถยนต์แล้ว
- ใบรับรองการซื้อพันธบัตรระบบรางในเขตเมือง
- ใบเสร็จชำระค่าธรรมเนียมป้ายทะเบียนรถ
- หากบุคคลอื่นที่ไม่ใช่เจ้าของรถเป็นผู้ยื่นการขอจดทะเบียน จะต้องใช้บัตรประชาชนของบุคคลดังกล่าว สำเนาใบรับรองตราประทับบริษัทหนึ่งฉบับ และสำเนาใบมอบอำนาจหนึ่งฉบับ

การลงทะเบียนเพื่อโอนกรรมสิทธิ์รถหรือการยกเลิก

บุคคลที่กำลังดำเนินการโอนกรรมสิทธิ์ของรถที่ลงทะเบียนแล้วนั้น ควรลงทะเบียนเพื่อโอนกรรมสิทธิ์ของรถ หากบุคคลที่ลงทะเบียนธุรกิจของตนในฐานะนายหน้าซื้อขายรถมือสอง เป็นคนกลางจัดการขายรถ หรือซื้อและขายรถ บุคคลดังกล่าวจะสามารถลงทะเบียนเพื่อโอนกรรมสิทธิ์ในนามของผู้ซื้อรถได้

📍 ควรยื่นและชำระภาษีรถยนต์เมื่อยกเลิกหรือโอนกรรมสิทธิ์ของรถ

เมื่อจดทะเบียนทำการโอนหรือยกเลิกกรรมสิทธิ์ของรถแล้ว บุคคลที่ดำเนินการโอนหรือยกเลิกกรรมสิทธิ์สามารถยื่นและชำระภาษีรถยนต์สำหรับช่วงระยะเวลาที่เกี่ยวข้องก่อนวันลงทะเบียนเพื่อโอนกรรมสิทธิ์

📍 เอกสารที่จะต้องยื่นเมื่อลงทะเบียนรถที่ได้รับโอนกรรมสิทธิ์

- ใบขอลงทะเบียนการโอนกรรมสิทธิ์(บัตรประจำตัวผู้พำนักและตราประทับของผู้ลงทะเบียน)
- ใบรับรองการโอนกรรมสิทธิ์(ใบรับรองที่ประทับตราแล้ว)ใบรับรองตราประทับของบุคคลที่โอนกรรมสิทธิ์(สำหรับการซื้อและขายรถ)
- ใบรับรองการลงทะเบียนรถ
- ใบรับรองการรับประกันความรับผิด(สำหรับบุคคลที่ได้รับโอนกรรมสิทธิ์)
- ใบเสร็จชำระภาษีการได้มา และใบรับรองการซื้อพัธบัตรระบบรางในเขตเมือง
- ป้ายทะเบียนสองแผ่นและสกรูเพื่อยึดแผ่นป้ายกับรถ(สำหรับรถที่ลงทะเบียนมาจากเมืองอื่น หรือจังหวัด แต่ไม่ใช่กับใบกรณีของเลขทะเบียนระดับประเทศ)

ระยะเวลาการจดทะเบียนเพื่อโอนกรรมสิทธิ์

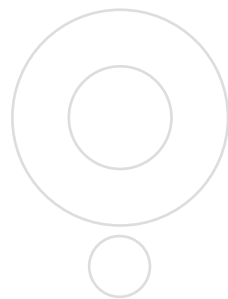
- การซื้อขาย: ภายใน 15 วันที่ซื้อรถ
- ของกำนำบล: ภายใน 20 วันที่ได้รับรถ
- มรดกตกทอด: ภายในหกเดือนเมื่อเริ่มได้รับมรดก
- การโอนกรรมสิทธิ์เนื่องมาจากเหตุผลอื่น: ภายใน 15 วัน นับจากวันที่เกิดสาเหตุให้เกิดการโอนกรรมสิทธิ์นั้น

▶ **เอกสารที่จะต้องยื่นเพื่อยกเลิกการจดทะเบียนรถยนต์**

- ใบขอยกเลิกการจดทะเบียนรถยนต์
- ใบรับรองการครอบครองรถที่เลิกใช้งาน(ควรยื่นใบรับรองการจดทะเบียนรถและเอกสารทะเบียนรถต้นฉบับให้แก่โกดังของรถที่เลิกใช้งาน) ใบรับรองการฝากรถ
- ใบรับรองการจดทะเบียนรถ
- ป้ายทะเบียน(ไม่จำเป็นต้องยื่นป้ายทะเบียนหากรถถูกเลิกใช้งานหรือป้ายทะเบียนถูกทำลายได้รับความเสียหาย เนื่องจากภัยพิบัติตามธรรมชาติ เป็นต้น)
- เอกสารพิสูจน์และยืนยันการเกิดอุบัติเหตุ(ภัยพิบัติตามธรรมชาติ, อุบัติเหตุในการจราจร, ไฟไหม้ เป็นต้น)เอกสารพิสูจน์เป็นใบแจ้งความรณหาย
- ใบอนุญาตส่งออกหรือสัญญา

다문화가정을 위한

알기 쉬운 지방세



Contents

PART 1

대한민국 지방세 안내	22
1. 세금이란?	22
2. 지방세란?	22
3. 지방세 용어정리	23
연간 월별 지방세납부 안내	26

PART 2

취득세	27
재산세	28
자동차세	29
지방소득세	30
주민세	31
등록면허세	32
지방세 구제 제도	33

PART 3

지방세와 함께 알아두면 유익한 생활정보	34
-----------------------	----

대한민국 지방세 안내

세금이란?

국가는 국방·외교·치안 등의 국가사무를 수행하고, 지방자치단체는 주민의 복지, 보건위생, 상하수도 등 지역사회에 필요한 공공서비스를 제공하는 하는 업무를 담당하는데 이러한 일들에 필요한 재원을 마련하기 위해 국민의 소득이나 재산 등 능력에 따라 부담시키는 것입니다.

세금의 종류에는 국가가 징수하는 국세(관세포함)와 지방자치단체가 징수하는 지방세로 구분됩니다.

지방세란?

지방세는 지방자치단체가 지역의 공공서비스를 제공하는데 필요한 비용을 마련하기 위해 법령에 근거하여 징수하는 세금입니다.

징수된 지방세는 지역의 쓰레기처리, 도로개설, 상·하수도시설 유지관리, 사회복지사업, 소방시설치·운영 등에 사용됩니다.

※ 11개 세목중 일상생활에서 필요한 세목중심으로 요약하여 설명하고 상세한 안내는 해당 지방자치단체 세무부서로 문의하시기 바랍니다.



지방세 용어정리

- 지방세의 종류(11개 세목)
 보통세: 취득세, 등록면허세, 레저세, 지방소비세, 주민세, 재산세, 자동차세, 지방소득세, 담배소비세
 목적세: 지역자원시설세, 지방교육세

- 지방세 세액산정 방식

$$\text{과세표준} \times \text{세율} = \text{세액}$$

- 과세표준

지방세 과세대상(주택, 건물, 자동차 등)의 가치를 구체적인 가격·수량 등으로 계량화하여 표현한 것으로 세액산출의 기준으로 사용 됩니다.

- 세율

세액을 결정하기 위해 과세표준에 곱하는 비율입니다. 비율은 세목에 따라 천분율, 건당금액, 배기량(cc)당 00원이라는 금액 등으로 표시 되기도 합니다.

- 보통징수

지방자치단체의 세무부서에서 과세표준액과 세액 등을 기재한 고지서를 납세자에게 우편으로 송달하여 징수하는 방식입니다.

※ 대상세목: 자동차세, 재산세, 주민세, 등록면허세

- 신고납부

납세자가 지방세 신고서에 과세표준 금액과 세액을 작성하여 해당 세무부서 신고창구에 신고하고 동시에 세금을 납부하는 방식입니다.

※ 대상세목: 취득세, 지방소득세, 등록면허세 등

- 가산금

지방자치단체에서 부과지한 지방세(자동차세, 재산세 등)를 납부기한까지 납부하지 아니할 때 지방세 법령에 따라 납부기한을 경과한 날로부터 고지세액의 100분의3이 부과됩니다.

▶ 가산세

지방세 신고 납부세목(취득세 등)을 신고 납부 기한 내에 신고 및 납부하지 않는 경우 산출세액에 가산하여 징수하는 금액을 말합니다.

※ 일반 가산세세율 요약

- 일반 과소신고(10%), 부정 과소신고(40%)
- 일반 무신고(20%), 부정 무신고(40%)

▶ 체납처분

납세의무자가 납부기한까지 지방세를 납부하지 아니한 경우 독촉장이 발부하였음에도 독촉기한까지 납부하지 않을 경우에 체납자의 재산을 압류, 압류재산의 매각 등을 하는 절차입니다.

▶ 지방세 납부

전국 모든 은행의 창구 또는 CD/ATM기, 인터넷신고납부 위택스(wetax), 인터넷지로, 모바일, 인터넷뱅킹, 신용카드 등을 통해 납부합니다.

▶ 납부의무 성립

지방세법에서 정한 요건을 충족하는 경우에 성립되고 지방자치 단체는 채권자의 지위에, 납세자는 채무자의 지위에 서게 됩니다.



세목별		납세의무 성립일
취득세		취득세 과세물건을 취득하는 때
등 록 면허세	등록분	재산권 등 그 밖의 권리를 등기 또는 등록하는 때
	면허분	각종의 면허를 받는 때와 납기가 있는 달의 1일
주민세		과세기준일(7월 1일, 종업원분 종업원에게 급여를 지급하는 때)
지방소득세		그 과세표준이 되는 소득세·법인세의 납세의무가 성립하는 때 개인 근로: 소득지급일, 사업: 12월 31일, 양도: 양도한 달의 말일 법인 사업연도 종료일
재산세		과세기준일(6월 1일)
자동차세	소유분	납기가 있는 달(6월·12월)의 1일
가산세		가산세를 가산할 지방세의 납세의무가 성립하는 때
특별징수지방소득세		그 과세표준이 되는 소득세·법인세를 원천징수하는 때



연간 월별 지방세납부 안내

월별	부과·징수 일정
1월	<ul style="list-style-type: none"> ● 등록면허세(면허분) 납부(납기: 1.16~1.31) ● 자동차세 연세액 일시납부(납기: 1.16~1.31)
3월	<ul style="list-style-type: none"> ● 제1기분 자동차세 분할납부(납기: 3.16~3.31)
4월	<ul style="list-style-type: none"> ● 12월말 결산법인 법인지방소득세 납부(납기: 4.30)
5월	<ul style="list-style-type: none"> ● 지방소득세(소득분) 신고납부(납기: 5.1~5.31)
6월	<ul style="list-style-type: none"> ● 제1기분(1~6월) 자동차세 납부(납기: 6.16~6.30)
7월	<ul style="list-style-type: none"> ● 주민세(재산분) 신고납부(납기: 7.1~7.31) ● 건축물·주택(제1기분)·선박·항공기 재산세 납부(납기: 7.16~7.31) ● 특정부동산분 지역자원시설세·지방교육세(납기: 7.16~7.31)
8월	<ul style="list-style-type: none"> ● 주민세(개인분, 사업소분) 납부(납기: 8.16~8.31)
9월	<ul style="list-style-type: none"> ● 제2기분 자동차세 분할납부(납기: 9.16~9.30) ● 토지분·주택(제2기분) 재산세 납부(납기: 9.16~9.30)
12월	<ul style="list-style-type: none"> ● 제2기분(7~12월) 자동차세 납부(납기: 12.16~12.31) ※ 종합부동산세 부과·징수(12.1~12.15)
매월	<ul style="list-style-type: none"> ● 취득세 신고납부: 취득일로부터 60일 이내 ● 등록면허세(등록분) 신고납부: 등록하기 전까지 ● 주민세(종업원분)·지방소득세(특별징수분): 매월 10일 한

취득세

부동산, 자동차 등을 구입했을 때 취득가액(과세표준)에 해당 세율을 적용하여 취득세를 산출하여 신고 납부하는 세금입니다.



과세표준은?

취득자가 부동산, 차량을 신고한 취득당시의 가액을 말합니다. 다만 신고가액이 없거나 신고가액이 과세기관에서 정한 금액(시가표준액)보다 적을 때 시가표준액으로 합니다.

※ 시가표준액: 부동산, 자동차에 관한 취득세·재산세 등의 지방세를 신청하기 위해 정부에서 기준으로 설정한 금액

신고방법은?

납세자가 부동산, 차량 등을 취득하는 경우 해당 재산의 소재지 시·군·구청 세무부서에 취득일부터 60일 이내 신고납부해야 합니다(상속 6개월, 외국에 주소를 둔 경우 9개월 이내).

신고납부하지 않는 경우 불이익은?

납세자가 부동산, 차량 등을 취득하고 신고납부기한까지 신고·납부하지 않으면 무신고가산세(20%~40%), 납부지연 가산세(10일 5%)를 납부하여야 할 세액에 추가하여 납부하여야 합니다.

재산세

매년 6월 1일에 주택(아파트 포함), 건축물(주택을 제외한 상가 등), 토지(건축물 부속토지 포함) 등을 소유하고 있는 자에게 부과됩니다.

주택(공시가격)·토지(공시지가)·건축물(시가표준액)에 공정시장 가액 비율을 곱하여 세액을 산출합니다.

※ 공정시장가액 비율은 주택(60%), 토자·건축물(70%)을 적용합니다.

납부방법은?

매년 7월과 9월에 주택, 건축물, 토지 등의 소재지 지방자치단체 세무부서에서 보내준 재산세 고지서로 은행·우체국에 납부하고 집이나 사무실에서 인터넷납부도 가능합니다.

납부기한은 주택의 경우 1년분을 2회로 나누어서 7월 16일부터 7월 31일(1회), 9월 16일부터 9월 30일(2회)까지입니다.

일반 건축물은 매년 7월 16일부터 7월 31일까지이고 토지는 9월 16일부터 9월 30일까지입니다.

납부하지 않는 경우 불이익은?

재산세(자동차세도 동일)를 납기내에 납부하지 않을 경우에 납부하여야할 세액에 1회 3%에 해당하는 가산금이 부과됩니다.

또한 납부기한이 경과한 날로부터 매월 1일이 경과할 때마다 체납된 지방세의 0.75%에 상당하는 금액이 60개월까지 추가됩니다.

자동차세

자동차 소유에 대한 재산보유 성격 및 도로손상, 교통혼잡 유발, 환경오염에 대한 사회적 비용발생에 따른 부담적인 성격의 세금입니다.



과세표준은?

「자동차관리법」에 따라 등록·신고된 차량 및 「건설기계관리법」에 따라 등록된 덤프트럭, 콘크리트 믹서트럭에 차량 배기량(cc) 기준 등의 일정 금액을 적용합니다.

납부방법은?

연세액을 후불성격으로 2번에 나누어 납기가 있는 달(6월, 12월)의 1일 현재 자동차 소유자에게 발송된 고지서로 납부합니다.

자동차세 결제방법은?

연세액을 한꺼번에 납부하는 경우 잔여기간 자동차세액의 10%를 공제합니다.

※ 2021년부터 금융회사의 예금이자율 등을 적용하여 연세액 공제율을
조정 : 10%(~'22년) → 7%('23년) → 5%('24년) → 3%('25년 이후)

연세액 신청방법은 신청기간내에 세무부서에 신청하거나 인터넷 지방세 신고납부(www.wetax.go.kr)을 활용하여 신청 납부할 수 있습니다.

지방소득세

국세 소득세 및 법인세 납세자는 개인지방소득세 및 법인지방 소득세를 해당 지방자치단체의 세무부서에 신고·납부해야 합니다.

종류는?

개인 지방소득세 종류는 종합소득(이자, 배당, 사업, 근로, 연금, 기타소득)퇴직, 양도소득이고 법인지방소득은 각 사업연도 소득, 토지 등 양도소득, 미환류소득, 청산소득입니다.

과세표준은?

국세 소득세 및 법인세법상 과세표준과 동일합니다.

신고납부 방법은?

개인지방소득세는 5월 종합소득세 확정신고 기간에 지방자치단체 세무부서와 세무서에서도 국세, 지방세 동시 신고납부 가능합니다.

종합소득분 소규모사업자 및 양도소득분 지방소득세 신고자는 신고기간 중 지방자치단체에서 납부서 발송되고, 기재된 세액 납부시 신고로 인정됩니다.

개인지방소득세(양도소득세분) 신고·납부는 양도한 달의 말일부터 4개월 이내 예정신고·납부 후 다음해 7월말까지 확정 신고 납부하면 됩니다.

법인지방소득세는 각 사업장 소재지 관할 지방자치단체 세무부서에 종업원수, 건축물 연면적 1:1 기준으로 안분하여 사업연도 종료일로부터 4개월(법인세는 3개월) 이내 신고 납부합니다.

주민세



종류는?

주민세 종류는 지방자치단체에 매년 7월 1일에 주소를 둔 개인에게 부과하는 개인분 및 사업소를 둔 개인, 사업소를 둔 법인, 사업소 연면적 330㎡ 초과 사업소를 둔 사업주에 부과하는 사업소분, 매월 종업원에게 급여를 지급하는 사업주에게 부과하는 종업원분이 있습니다.

과세표준 및 납부방법은?

개인분 주민세는 매년 7월1일 기준으로 지방자치단체에 주소를 둔 개인(주민등록법 규정의 세대주) 및 출입국관리법에 의해 외국인 등록을 하고 국내 체류지를 둔 외국인에게 부과되고 지방자치단체가 발송한 고지서로 8월 16일부터 8월 31일까지 납부하면 됩니다.

사업소분 주민세는 전년도 부가가치세 과세표준액 4,800만원 이상의 사업자, 사업소를 둔 법인, 사업소 연면적 330㎡ 초과 사업소를 둔 사업주에 과세됩니다. 사업주는 8월 1일부터 8월 31일까지 사업소 소재지 관할 지방자치단체에 사업소별로 신고 납부합니다.

종업원분 주민세는 종업원에게 급여를 지급하는 사업주가 종업원 급여 총액의 0.5%의 매월 납부세액을 다음달 10일까지 관할 지방자치단체에 사업소별로 신고 납부합니다.

등록면허세

등록분은 부동산, 자동차 등의 권리의 설정·변경 또는 소멸에 관한 사항을 국가의 등기·등록 기관 서류에 기록하는 행위에 대한 세금입니다.

과세표준은?

면허분은 행정기관에 각종 법령에 규정된 면허·허가 등에 대한 행위에 대한 세금입니다.

등록분은 부동산·자동차 등의 소유권 등기는 등록 당시의 신고된 가액이고 저당권, 가등기 등은 채권금액입니다.

신고·납부 방법은?

부동산·자동차 등을 등기, 등록을 하고자 하는 자는 등기, 등록 하기 전까지 등록면허세를 신고·납부하여야 합니다.

등록면허세(면허분)은 행정기관에서 면허증서등을 발급전까지 해당 지방자치단체 세무부서에 신고납부하고 면허유효기간이 없거나 1년을 초과하는 경우 매년 1월에 해당 지방자치단체에서 보낸 고지서로 1월 16일부터 1월 31일까지 은행에 납부하면 됩니다.

※ 부동산 등기, 자동차등록, 면허증서 발급하는 경우에 신청서에 등록면허세 (등록분)영수증을 첨부하여 접수하여야 합니다.

지방세 구제 제도

지방세 부과처분이 납세자의 권리나 이익을 침해하는 경우 이를 신속하게 구제할 수 있는 제도입니다.



종류 및 절차는?

- 과세전 적부심사
 세금고지서가 나가기전의 사전 구제제도로 과세예고 통지서 수령 후 30일 이내 청구
- 이의신청
 세금고지서를 받은 후에 90일 이내에 부과한 세무부서 등에 신청
- 심사·심판청구
 심사청구는 상급기관 세무부서 또는 감사원장에게 신청하고
 심판청구는 조세심판원장에게 청구
 ※ 이의신청 절차 없이 심사(심판)청구 가능합니다.
- 행정소송
 조세심판원 심판청구 및 감사원 심사청구를 거치고 심판청구·심사청구 처분이 있는 것을 안 날부터 90일내에 즉시 소송을 제기할 수 있음.

지방세와 함께 알아두면 유익한 생활정보

부동산 등기 ▶ 소유권 이전 등기시 필요한 서류

매도인(파는사람)에게 받을 서류

- 등기필증(구 권리증), 위임장(등기의무자, 등기권리자, 대리인 등이 명시)
- 매도인 인감증명 및 주민등록 초본(주소이력 포함)

매수인(사는사람)이 준비할 서류

- 토지대장, 건축물관리대장 1부, 주민등록등본 1부, 위임장 (대리인 신청시)
- 등기원인 증서: 매매계약서 등(신고필증 또는 검인 필요)
- 취득세 영수필 확인서 및 통지서 1통, 국민주택채권매입증
- 신청서 부분 2부
- 등기신청 수수료: 매 부동산 당 15,000원(등기사항 증명서 등 수수료 규칙§5의2)



※ 2006년 1월 1일 이후 부동산 매매에 관한 거래계약을 체결하였을 때에는 부동산 거래 신고 등에 관한 법률제3조에 의거 거래계약일로부터 60일 이내에 실제 거래 가격 등을 관할 구청에 인터넷 또는 방문 신고하여야 합니다.

자동차 신규등록

신규로 자동차에 관한 등록을 하고자 하는 자는 신규 등록 신청을 하여야 하고, 자동차를 제작·조립 또는 수입하는 자가 자동차를 판매한 경우에 매수자를 대신하여 신규 등록을 신청 가능합니다.

※ 2010. 11. 1부터는 지역 관계없이 전국 어디서나 등록 가능한 전국 무관할 등록제도 시행중임.

등록신청을 하게 되면 등록번호, 차대번호, 차명, 사용본거지, 자동차소유자, 정기검사 유효기간, 자동차저당에 관한 사항 등을 기재한 자동차 등록증을 교부받게 됩니다.

▶ 등록처리 절차



▶ 자동차 신규 등록 구비서류

- 신규등록신청서(수입증지)
- 자동차제작증(신조차, 수입인지), 수입사실증명서(수입차)
- 자동차의 사용본거지를 확인할 수 있는 서류(법인)
- 세금계산서
- 임시운행허가증(신규등록신청을 위한 운행 시 10일간 임시운행 허가증이 교부됨)
- 임시운행허가번호판 2매
- 책임보험가입영수증
- 차량 취득세 영수필통지서
- 도시철도채권매입필증
- 번호판 대금 영수증
- 대리신청의 경우 신분증, 법인 인감 증명서 1부, 위임장 1부

자동차 이전등록· 말소등록

등록된 자동차를 양수받는 자는 자동차 소유권의 이전등록을 신청하여야 하고, 자동차 매매업의 등록을 한자는 자동차를 매도 또는 매매의 알선을 한 경우 매수자를 대신하여 지체 없이 이전 등록을 신청할 수 있습니다.

▶ 자동차 이전·말소등록 시 자동차세 신고납부제

자동차를 이전등록 하거나 말소등록 하는 경우에 양도인 또는 말소등록인은 해당기분의 세액을 이전등록일에 신고납부 할 수 있습니다.

▶ 자동차 이전 등록시 구비서류

- 소유권이전등록 신청서(신청인의 주민등록증 도장)
- 양도증명서(인감증명 날인), 양도인의 인감증명서(용도: 자동차 매매용)
- 자동차 등록증
- 책임보험가입증명서(양수인)
- 취득세 납부영수증 및 도시철도 채권매입필증
- 자동차등록번호판 2매 및 봉인(타시·도인 경우, 단, 전국번호는 제외)

이전등록 신청기한

- 매매: 매수한 날부터 15일 이내
- 증여: 증여를 받은 날부터 20일 이내
- 상속: 상속개시일부터 6월 이내
- 기타의 사유로 인한 소유권 이전: 사유가 발생한 날부터 15일 이내

▶ 자동차 말소등록시 구비서류

- 자동차말소등록신청서
- 폐차인수증(폐차장에 자동차등록증 및 자동차등록원부 제출),
입고확인서
- 자동차등록증
- 자동차등록번호판(폐차·천재지변 등은 제외)
- 사고사실 증명서류(천재지변·교통사고·화재 등), 도난신고확인서
- 수출면장 또는 계약서

다문화가정을 위한

알기 쉬운 지방세

발행일 2021년 9월 15일

발행처 한국지방세연구원

원고·집필 한국지방세협회

주소 서울특별시 서초구 강남대로 2길 16

전화 02-2071-2703

팩스 02-2071-2722

홈페이지 <http://www.kilf.re.kr>

편집·디자인 (주)아미고디자인

※ 본 책은 안내·참고용이므로 법적 책임은 없습니다.

다문화가정을 위한

알기 쉬운 지방세

ภาษีท้องถิ่นแบบเข้าใจง่ายๆเพื่อ
ครอบครัวหลากหลายวัฒนธรรม

 KILF | 한국지방세연구원

06788 서울시 서초구 강남대로길 16
T. 02,2071,2721 F. 02,2071,2788 www.kilf.re.kr

