

## ● 제14장 도시안전

- 제1절 안전관리 대책
- 제2절 가로정비
- 제3절 재해예방
- 제4절 민방위
- 제5절 광고물 관리
- 제6절 기전관리

## 제1절 안전관리 대책

### 1. 재난의 정의

#### 가. 자연재난

태풍·홍수·호우·강풍·풍랑·해일·대설·낙뢰·가뭄·지진·황사·조류 대발생, 조수 그 밖에 이에 준하는 자연현상으로 인하여 발생하는 재난

#### 나. 사회적재난

화재·붕괴·폭발·교통사고·화생방사고·환경오염사고 등으로 인하여 발생하는 대통령령으로 정하는 규모 이상의 피해와 에너지·통신·교통·금융·의료·수도 등 국가기반체계의 마비, 「감염병의 예방 및 관리에 관한 법률」에 따른 감염병 또는 「가축전염병예방법」에 따른 가축전염병의 확산 등으로 인한 피해

### 2. 재난관리의 목적

재난관리 체제를 구축하고 재난의 위험요인 사전제거 등 예방대책 추진과 수습, 긴급구조 태세를 완벽하게 갖추므로써 재난으로부터 주민의 생명과 재산을 보호하고 피해를 최소화 하는데 있다.

### 3. 재난관리체제 구축

#### 가. 재난안전대책본부의 운영

##### □ 준비단계

- 상시대비단계 : 특별한 재난발생의 징후는 없으나 재난 발생시 신속한 대응을 위하여 지속적인 상황관리가 필요한 단계
- 사전대비단계 : 기상청 발표 예비특보 또는 주의보의 발령으로 재난에 대한 대비체제의 가동이 필요한 단계



## □ 비상단계 : 비상체제

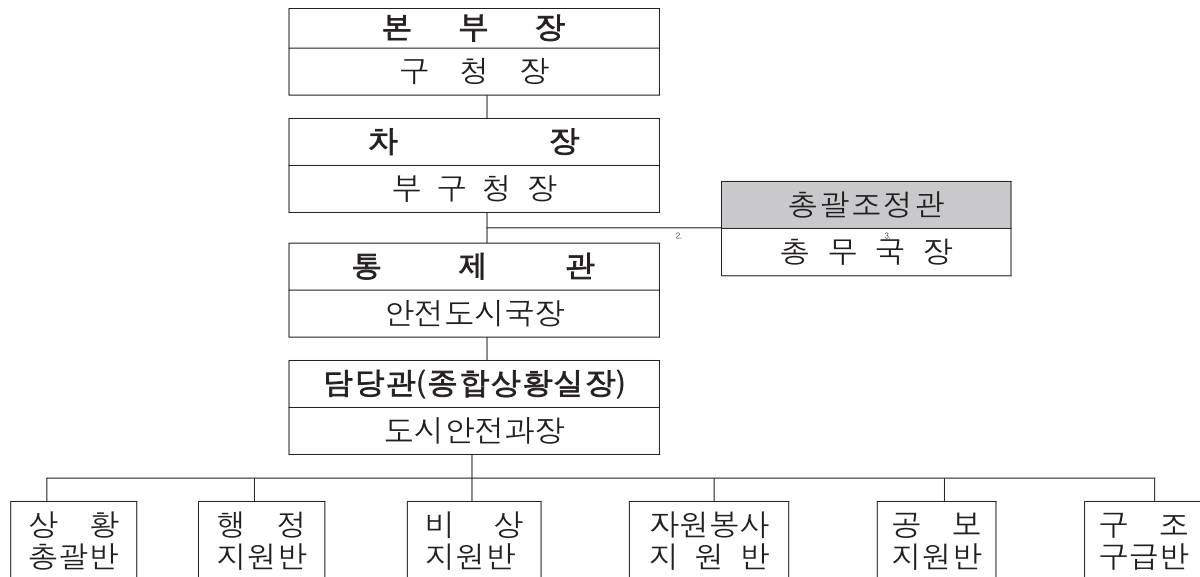
- 기상청에서 발표하는 기상종합정보 중 경보발령으로 전국 또는 지역적인 재난발생 위험이 상당한 수준에 이르러 중앙재난안전대책본부의 재난대비체제 비상근무체제로 전환되는 단계 또는 중앙재난안전대책본부가 인정하는 이에 준하는 단계

## 나. 단계별 실무반 편성 및 임무

### □ 상시대비체제

- 근무인원 (주간 2명, 야간 1명)
  - ▷ 주 간(09:00~18:00) : 도시안전과(상황실장 : 도시안전과장)
  - ▷ 야 간(18:00~익일09:00), 공휴일 : 방재당직
- 상황근무자 임무
  - ▷ 각종 재난사고 상황의 접수·확인, 규모유형판단 계통보고
  - ▷ 유관기관 통보·전파 및 초동조치 강구
  - ▷ 기상정보, 재난관련 정보 파악 확인  
(경찰서·소방서 자료, TV, 라디오, 신문보도 사항 등)
- 안전관련 조치
  - ▷ 안전·재난관련 정보의 신속하고 효율적인 수집 전파
  - ▷ 관계부서별 정보내용에 따른 안전조치 신속 이행
- 사전대비체제
  - ▷ 區 : 사전대비체제반 재난안전대책상황실 2개조(A, B조) 17명 근무, 전직원 1/3~1/2 비상근무
  - ▷ 洞 : 전직원 1/3~1/2 비상근무
  - ▷ 근무시간 : A조 비상발령시부터 익일09:00까지 , B조 익일09:00 교대
- 비상체제
  - ▷ 區 : 비상체제반 재난안전대책상황실 2개조(A, B조) 42명 근무, 직원 1/2 ~ 전직원 비상근무
  - ▷ 洞 : 직원 1/2 ~ 전직원 비상근무
  - ▷ 근무시간 : A조 비상발령시부터 익일09:00 , B조 익일09:00 교대

다. 재난안전대책본부의 구성 운영



4. 재난 예방 및 대응 태세 완비

가. 2013년도 지역안전관리계획

지역실정에 맞는 재난안전관리체제를 구축함으로써 구민의 생명과 재산을 보호하는데 목적이 있다. 구성은 자연재난, 사회재난 2개 분야 6편으로 되어 있으며 계획수립 주기는 1년으로 구 안전관리위원회 심의를 거쳐 확정 후 제작하여 재난관련부서 및 유관기관에 배포한다. 이는 「예방중심의 방재행정 구현」에 행정역량을 집중하고 재난대응능력 및 협조체제를 구축하여 구민의 안전한 삶을 보장하는데 기여하고 있다.

나. 안전문화운동 추진

1) 안전점검의 날 운영

『재난 및 안전관리기본법』 제66조의 3에서는 매월 4일을 『안전점검의 날』로 지정하여 재난관리책임기관의 주관으로 재난취약시설에 대한 일제점검·안전의식 고취 등 안전관련 행사를 실시토록 하고 있으며, 우리구에서는 매월 관공서, 민간단체, 주민 등이 참여하는 소관분야별 시설물 점검행사, 안전문화 관련 캠페인 등 대대적인 홍보 활동을 전개하여 재난사고를 예방하기 위해 노력하고 있으며 2013년도 『안전점검의 날』 운영결과는 다음과 같다.



□ 운영결과 : 월 1회

- 시설물 점검 : 재해취약지, 다중이용시설 등 안전점검 4회 137개소
- 각종 캠페인 실시 : 안전한 추석 보내기 등 안전사고예방 캠페인 6회

## 2) 재난예방 주민 홍보

□ 재난예방 홍보물 제작 : 5종 12,850매

- 재난안전현장순회교육 : 물티슈 5,000개
- 재난예방 홍보물 제작 및 배부 : 쇼핑백 2,500개
- 안전문화운동 홍보물(리플릿) : 3,000매
- “추석명절 안전하게 보내기” 홍보물 : 미니방석 800매
- 금정구 지역자율방재단 교육용 책자 : 250권

□ 구 홈페이지 상설·수시 재난 홍보 : 시기별 주민행동요령 홍보

## 다. 재난대비 교육

재난대응능력을 배양하고 안전에 대한 경각심을 일깨워 주민의 안전한 삶을 보장하고 안전가치관 함양을 위해 유관기관과 협조하여 재난 예방교육을 실시하였으며, 2013년도 실시현황은 다음과 같다.

□ 화재·지진·풍수해 관련 방재교육 영상물 방영

- 직원교육 (구 정례조례시, 상황실 비상근무자 교육) : 1회 250명
- 주민교육 (민방위통대장 및 자율방재단 교육) : 28회 5,850명

□ 『초·중등학교 재난안전 현장순회 교육』 실시

- 일 시 : 2013. 4월 ~ 11월 ▷ 학기 중
- 대 상 : 관내 초, 중학교 31개소
- 교육강사 : 금정소방서 전문강사 2명
- 교육내용 : 재난안전 동영상 상영, 소화기 및 소화전 사용법, 심폐소생술, 응급 시 전화도움요청 요령, 호신술 등 강의 및 홍보물 배부

## □ 지역자율방재단 전체교육 실시

- 일 시 : 2013. 6. 20.(목) 14:00 ~ 16:30
- 장 소 : 금정구청 대강당
- 교육대상 : 250여명(지역자율방재단)
- 교육방법 : 외부강사 초빙 전문강의
- 교육내용 : 화재발생시 대처요령, 풍수해보험 이해 등

## 라. 재난 대비 훈련

재난발생시 신속한 대응체제 구축을 위해 금정구와 유관기관 합동으로 도상 훈련과 실제 현장훈련을 실시하여 주민의 생명과 재산을 보호하는데 목적을 두고 실시되었으며, 2013년도 실시현황은 다음과 같다.

## &lt; 2013. 재난대비 훈련 실시현황 &gt;

훈 련 명	일시 및 장소	내 용	참여 인원
'13. 재난대응안전한국훈련	2013. 5. 6. ~ 5. 8. (3일) 금정구청 7층 회의실	「방사능 누출사고 발생」을 가상상황으로 하여 관련 부서·기관이 참여한 토의형 훈련 실시	10개 기관(부서) 40여명

## 5. 재난대비 인적자원 관리

재난의 조기 수습 및 피해 최소화를 위해 필요한 인적 자원을 사전에 파악하여 유사시 신속히 동원할 수 있도록 관리하고 있으며, 그 현황은 다음과 같다.

## &lt; 2013. 재난대비 인적자원 관리현황 &gt;

민방위대원	기술 및 기능인력	의료인	특수·봉사단체
306개대 15,406명	1,585명	3,092명	83개 단체 1,930명



## 6. 지역자율방재단 운영

날로 대형화, 복합화 되어가는 자연재난을 행정의 역량만으로 대처에 한계가 있어 민간의 자율방재 역량을 강화하고, 재난관리를 행정과 상호보완적으로 추진하기 위한 민간조직으로서의 자율방재 체제 구축의 필요성으로 2005년 10월 12일 금정구 지역자율방재단이 구성되어 재난 예방·대비·초기대응 및 피해조기수습 등 방재분야에 적극 활동하고 있다.

조직은 17개동 251명으로 단장 1명, 간사 1명, 동대표 17명으로 구성되어 있으며, 방재단의 활동방향 검토·조정 및 정책 건의 등을 목적으로 지역자율방재협의회를 두고 있다.

2013년 방재단의 주요 활동사항은 다음과 같다.

- 2013. 2월, 10월 : 안전한 설(추석) 명절보내기 캠페인 참여
- 2013. 03. 08. : 해빙기 안전사고 예방 캠페인 참여
- 2013. 05. 28. : 방재의 날 행사 참여
- 2013. 06. 20. : 지역자율방재단 전체교육
- 2013. 07. 04. : 물놀이 안전사고 및 폭염 피해 예방 캠페인 참여
- 2013. 10. 04. : 가을철 야외활동 안전수칙 준수 캠페인 참여
- 2013. 11. 04. : 안전점검 및 화재예방 캠페인 참여
- 2013. 11. 04. : 2013년 지역자율방재단 워크숍 참석
- 2013. 12. 20. : 겨울철 안전사고예방 캠페인 참여

## 제2절 가로정비

### 1. 도로관리

#### 가. 업무개요

도로관리 업무는 노점상정비, 노상적치물 처리, 하수구 인력준설이 주된 내용으로 공공도로상에 행해지는 노점 및 노상적치 행위에 대하여 자진철거단속과 신규발생 억제 등의 활동을 하고 있으며 공공하수구에 대한 준설은 슬러지 발생량과 생활 불편신고에 따라 정기(수시)적으로 준설하고 있음

#### 나. 추진실적

가로정비 주요업무 추진실적으로 도로관리원 14명, 덤프차량 2대 등을 확보, 기동성을 발휘하여 가로변 불법 노점상 및 노상적치물 등을 신속히 정비함과 아울러 도로변 각종 장애 요인을 제거하여 구민의 일상생활의 안전을 도모하고 불편을 해소하였으며, 특히 우리구의 역점시책사업인 부산대학교 명물거리조성 지역과 부산종합버스터미널 주변, 서동·구서동 재래시장, 중앙로·금정로 주변 등 노점상 다발지역에 대한 단속을 정기적으로 실시하여 가로환경정비에 총력을 경주하였다.

#### □ 노점상 현황

(단위 : 개소)

구분	형 태 별					판 매 품 목 별					
	포장 마차	리어카	좌판	차량	손수레	분식	과일· 채소	의류 액세서리	식음료	해물	기타
총계	3	26	49	46	6	40	42	25	6	12	5

#### □ 노상적치물 현황

(단위 : 개소)

계			주요거리 혼잡지역			이면도로·주택가 등		
계	주간	야간	계	주간	야간	계	주간	야간
40	29	11	15	12	3	25	16	9





□ 노점상·노상 적치물 정비실적

정비 실적 (회/건수)				과태료 부과 등(건/천원)	
계	주간	야간	휴일	수거물품	노점차량
479/4,578	402/4,058	25/350	52/170	122/2,383	6/480

## 2. 하수도 인력 준설 사업

공공하수도 관거 내 퇴적된 토사, 오니, 슬러지, 쓰레기를 적기에 제거, 하수소통을 원활히 하는 등 도시기반시설의 철저한 관리로 악취를 없애고 침수로 인한 통행불편 방지와 범람에 의한 재해 예방 및 수영천, 온천천 수질 오염을 방지하여 안전하고 쾌적한 가로 환경을 조성하고자 함

### 가. 2013 공공하수구 준설 실적

사업명	실 적		사업비 (천원)	비고
	연인원	개 요		
공공하수구 준설사업	1,869명	<ul style="list-style-type: none"> <li>하수구 준설 L=31,000m</li> <li>준설토 처리 V=95m<sup>3</sup> 160톤</li> </ul>	20,783	

### 나. 2014년도 하수구 준설 계획

- 준설시기 : 우기전(雨期前 : 장마 이전)인 건기(乾期)에 집중 실시  
(단, 취약지 연중실시)
- 대상지역 : 전수조사 후 대상 지역 및 민원사항 중 시급한 지역 우선실시
- 추진방법 : 공공근로사업 및 도로관리원 활용 자체 시행
- 준설토 처리 : 폐기물처리업체 용역 시행

## 제3절 재 해 예 방

### 1. 재난예방대책 추진(특정관리대상시설 지정, 관리)

#### 가. 재난위험시설 [D·E 급]

재난발생의 위험이 높거나 재난예방을 위하여 계속적으로 관리할 필요가 인정되는 시설에 대해서 재난위험시설로 지정하여 매월 정기 안전점검과 명절, 해빙기, 우수기 등 특정시기에 수시 안전점검을 실시하는 한편, 시설 소유자에게는 조속히 보수·보강토록 촉구하고 있으며, 2013년 현재 재난위험 시설 현황은 다음과 같다.

< 2013. 재난위험시설현황 : D급 10개소, E급 0개소 >

#### ○ 다중이용시설

시설명	위치	시 설 현 황				위험요인	상태 등급	지정 일자	비고
		사용승인 일 자	층수 (지하지상)	연면적 (㎡)	구조				
서동상 가시장	서4동 302	'80. 4. 30	1/5	4,950	RC	'96.4월 화재로 인한 2층 부분 철근콘크리트 강도저하	D급	'96. 8.24	

#### ○ 건축공사장

사업장명	위치	사업규모	업체명	등급	비고
장전동 쌍용2차 신축공사	장전동 100-1번지 일원	층수 : 3/25 연면적 : 86,723㎡	쌍용건설	D	
구서동 삼한 주상복합	구서동 162-4	층수 : 2/22 연면적 : 17,899㎡	(주)삼한	D	
청룡동 주상복합	청룡동 28-12	층수 : 1/20 연면적 : 7,196㎡	금상건설(주)	D	
세정사옥	구서동 420-1		(주)세정	D	
금사동 민영주택 건설사업	금사동 산43-4	층수 : 3/15 연면적 : 25,266㎡	삼한종합건설	D	
부곡동 산후조리원 신축공사	부곡동 225-70	층수 : 2/9 연면적 : 3,2569㎡	(주)도원이엔지	D	
온천장역 삼정그린 코아 신축공사	장전동 652-45	층수 : 2/22 연면적 : 20,824㎡	(주)삼정	D	
AMP쇼핑몰	장전동 414-23	층수 : 2/7 연면적 : 10,613㎡	비엠건설	D	
청룡동 도시형생활주택	청룡동 7-12	층수 : 3/4 연면적 : 11,166㎡	포커스건설	D	



### 나. 중점관리시설 [A·B·C 급]

시설의 구조 및 상태 등에 위험요소가 있거나 그 규모, 이용인구면 등에서 재난의 예방을 위하여 계속적으로 관리할 필요가 있다고 인정하는 시설에 대해서 특정관리대상시설[중점관리시설]로 지정하여 매년 상·하반기 2회에 걸쳐 정기 안전점검과 우수기 등 특정시기에 수시 점검을 실시하고 점검결과 이상이 있는 시설에 대해서는 보수·보강을 하고 있으며, 중점관리시설 현황은 다음과 같다.

< 2013. 중점관리시설 현황 : A급 114, B급 321, C급 32 >

(단위 : 개소)

계	교량	육교	축대· 옹벽	공공 청사	아파트 연립주택	다중이용 건축물	위험물 시설	대형 광고물	기타 (건축물)
467	26	4	2	8	301	66	36	13	11

### 2. 시특별상 1·2종시설물 관리

시설물의 안전점검과 적정한 유지관리를 통하여 재해와 재난을 예방하고 시설물의 효용을 증진시킴으로써 공중의 안전을 확보하고 나아가 국민의 복리증진에 기여함을 목적으로 함

< 시특별상2종시설물 : 총 231개소 ▷ 공공관리 2, 민간관리 229 >

계	교량	건축물	옹벽
231	2	226	3

※ 관리주체가 시설물의 유지·관리계획을 수립하여 각종 안전점검 실시

### 3. 어린이놀이시설 관리

어린이놀이시설은 만 10세 이하의 어린이가 놀이를 위하여 사용할 수 있도록 제조된 놀이기구(그네, 미끄럼틀, 공중놀이기구, 회전놀이기구 등)를 주택단지, 공원, 어린이집, 대규모 점포 등에 설치한 놀이터로서 관리기관은 안전검사 기관으로부터 설치검사 합격여부, 정기시설검사 실시여부 등의 사항을 통보받아 시설물 관리에 만전을 기하고 있음

## &lt; 어린이 놀이 시설 현황 &gt;

(단위 : 개소)

계	주택단지	어린이집	공원	식품접객업소 놀이제공영업소	대규모 점포
163	99	38	18	6	2

## 4. 재난피해 복구 및 예방사업 추진

2013. 태풍 및 집중호우로 인한 도로사면 붕괴 및 저지대 침수 등에 대한 복구사업 및 피해예방을 위한 재난예방사업을 적극 추진함

## &lt; 주 요 사 업 &gt;

유형별	건 수	피해금액 (백만원)	공사금액(백만원)	비 고
계	6	-	1,963	
도로	3	-	149	
하수	2	-	1,017	
주거	1	-	797	

## &lt; 복구 및 재해예방사업 세부내역 &gt;

(단위 : 백만원)

유형별	공사명	위치	사업예산 (공사금액)	비고
복구공사	서1동 304-135번지 긴급 재난예방공사	서동 304-135번지	7 (7)	
	서동 동상교회 앞 도로사면 정비공사	서동 560-18번지 일원	70 (70)	
재해예방사업	서동시장 일원 복개구조물 정비사업	서동시장 일원	600 (597)	
	금사초교 일원 복개구조물 정비공사	금사초교 일원	420 (420)	
	범어사 상행길 일원 위험지 예방사업	범어사 상행길 일원	80 (72)	
	두구동 1299번지 일원 서민밀집 위험지역 정비사업	두구동 1299번지 일원	800 (797)	



## 5. 재난대비 자재·장비 현황

재난의 조기 수습 및 피해 최소화를 위해 필요한 자재·장비를 사전에 파악하여 유사시 신속히 동원할 수 있도록 관리하고 있으며, 그 현황은 다음과 같다.

### < 수 방 자 재 확 보 >

구 분	포대류 (매)	묶음줄 (타래)	말 목 (개)	양수기	작업공구 (종/개)	모래 (m³)
도시안전과	4,250	2	45	15	12/280	28

### < 장 비 지 정 현 황 >

(단위 : 대)

계	더블캡	페이로다	그레이더	제설기	염화칼슘살포기	덤 프	청소차
33	8	2	2	8	6	2	5

※ 페이로다, 그레이더 : 건설안전시험사업소

## 제4절 민 방 위

### 1. 민방위 일반

민방위란 적의 침공이나 전국 또는 일부지방의 안녕질서를 위태롭게 할 재난으로부터 주민의 생명과 재산을 보호하기 위하여 정부의 지도하에 주민이 수행하여야 할 방공, 응급적인 방재, 구조·복구 및 군사 작전상 필요한 노력지원 등의 모든 자위적 활동을 말한다. 최근에는 민방위란 국가안보의 개념뿐만 아니라 시대변화에 부응한 실용민방위로서의 개념으로 자리잡고 있는데, 이는 가정생활 및 사회생활에서의 다양한 형태의 재난·재해에 대한 예방 및 복구를 민간인이 주체가 되어 행하는 모든 방호활동을 말한다.

#### □ 민방위대원의 임무와 역할

평상시	민방위사태 발생 또는 우려시
<ul style="list-style-type: none"> <li>· 거동수상자 신고, 경보식별</li> <li>· 민방위 관련시설 자원의 관리</li> <li>· 민방위 교육·훈련 참석</li> <li>· 민방위사태 예방 수습 복구지원</li> </ul>	<ul style="list-style-type: none"> <li>· 경보 및 대피, 주민통제, 인명구조, 응급복구</li> <li>· 민방위상태를 수습하기 위하여 필요한 사항</li> </ul>

#### 가. 민방위대 조직 운영의 내실화

민방위대의 효율적인 관리를 위하여 지역, 직장 여건에 맞는 편제 운영으로 국가안보와 방재의 핵심조직으로 육성하여 민방위 사태 발생 시 신속히 대처할 수 있도록 비상망을 정비하는 등 조직 운영에 내실을 기하고 있다.

#### < 2013. 민방위대 조직 현황 >

구 분	대 수	대 원 수(명)			
		계	의무자	41세이상남자대장	여자대장
계	306	15,680	15,383	131	166
지 역	275	14,794	14,527	102	165
직 장	30	800	771	28	1
기 술	1	86	85	1	



**< 연도별 민방위대 편성현황 >**

구 분	2011년	2012년	2013년
대 수	302	304	306
대원수(명)	16,428	16,360	15,680
증 감	428	△68	△680

1) 주민신고 태세 강화

지역실정에 맞는 주민신고망 체제구축 및 정비를 위해 연 2회 정기정비 및 분기 1회 이상의 수시 정비를 하고 있으며, 주민신고 대상을 대공위주에서 일반 생활사범 즉, 각종재난·환경·질서파괴 행위 등 우리생활을 위태롭게 하는 모든 것에 확대하여 운영하고 있다.

**< 주민 신고망 현황 >**

계	기본신고망	특별관리망	이동신고원	고정신고원
968명	621명	31명	142명	174명

2) 주민신고 교육 및 홍보

신고요원의 정예화를 위해 기본, 특별, 고정, 이동신고원에 대해 분기별 교육을 실시하고, 주민신고 집중홍보기간 중 주민신고 활성화를 위해 현수막 및 입간판 설치, 전단지, 홍보용 책자 등을 제작 배포하였고, 인터넷과 유선방송을 통해 청소년 및 젊은 층에 대한 다양한 홍보를 강화하고 모의 메시지 훈련을 1회 실시하였다.

**나. 민방위 시설 확충 및 관리**

지역주민에 가까이 있는 필수적 시설이므로 유사시 시설의 즉각적인 활용을 위해 정기(월 1회 이상) 및 수시점검을 실시하여 관리하고 있다.

## &lt; 대 피 시 설 &gt;

구 분	소요면적 (㎡)	확 보 량(㎡)					확 보 비 율
		계	정부지원	공 공	자 체	민 간	
개 소	201,427	119	1	10	12	96	269%
면 적		541,336	626	26,351	5,461	508,898	

## &lt; 비상급수 시설 &gt;

구 분	소요량 (t)	확 보 량(t)					확 보 비 율
		계	정부지원	공 공	자 체	민 간	
개 소	6,333	76	3	10	38	25	113%
생 산 량		7,202	918	930	3,421	1,933	

## 다. 민방위 장비현황

테러 및 민방위 사태에 대비하고 화재 등 유사시에 활용할 수 있도록 주기적인 점검을 실시하여 만일의 사태에 대비하고 있다.

(단위 : 점)

계	공통 장비	화생방 장비
12,145	641	11,504

## 2. 민방위 교육 훈련

## 가. 교육 훈련의 방향

민방위의 위상 및 역할을 재정립하여 국내외 안보환경의 변화에 부응하는 건전한 안보관 확립, 국민 안전의식 함양 및 가정·사회의 재난예방·대응·복구를 위한 민방위 육성에 중점을 두고 실시하고 있다.





### 나. 2013년 민방위교육 실적

부산시 최초로 2011년 10월 구축한 민방위실전훈련센터에서 민방위대원의 기본지식, 소양교육, 실습체험교육으로 각종 재해·재난 및 비상사태 발생시 적극 대처할 수 있도록 맞춤형교육을 실시하고 있다.

#### <교육 실시 결과>

구 분	대 상	참 석	참 석 율
계	11,670명	11,670명	100%
대 장 교 육	306명	306명	100%
일 반 교 육	4,536명	4,536명	100%
지 원 대 원 교 육	66명	66명	100%
비 상 소 집 훈 련	6,762명	6,762명	100%

### 다. 2014. 민방위교육 및 훈련 계획

구 분	계	상 반 기	하 반 기
계	15,680명	15,680명	-
대 장 교 육	306명	306명	-
일 반 교 육	6,654명	6,654명	-
지 원 대 원 교 육	86명	86명	-
비 상 소 집 훈 련	8,634명	8,634명	-

#### 1) 교육개선과 대원 편의시책 적극 추진

- 체험실습 위주 교육 실시
- 민방위 현지 교육 운영
- 민방위 훈련 참여 교육
- 주말 민방위 교육 운영
- 민방위대원이 알아야 할 20가지
- 야간 민방위 교실 운영

## 2) 민방위의 날 훈련

## □ 민방위 대피훈련 실시

실제 상황에 최대한 근접한 실효성 있는 실전훈련 실시로 재난·재해상황시 수습능력을 배양하고, 재해우려지역의 대피훈련 반복실시로 훈련효과를 극대화하는데 그 목적을 두고 있다. 2013년도 훈련은 전력수요 급증에 따른 정전사태에 대비한 전력 위기대응훈련 1회, 재난대응안전한국 훈련기간중 지진대비훈련 1회, 주민대피를 위한 민방공대피훈련 1회, 화재시 대피요령을 위한 화재대비훈련 1회 등 민방위의 날 훈련을 통하여 주민의 생명과 재산의 보호 및 피해 최소화에 역점을 두었다.

## 3) 주민자체 방호역량 강화

## □ 민방위 재난대비훈련 강화

재난·재해 실제상황에 부합한 실효성 있는 주민 총체적 훈련으로, 다양한 상황을 가정하여 변화 있고 차별화된 훈련을 실시할 예정이다.

## &lt; 유형별 민방위훈련 현황 &gt;

훈 련 종 목	개 소	대 수	대원수	비 고
재난대비 훈련 (10, 11월)	31	31	636	區단위훈련
민방공 대피 훈련 (3, 8월)	31	31	1,517	유도요원포함

## □ 인력동원 태세 확립

인력동원이란 전시·사변 또는 이에 준하는 국가 비상시에 군사작전 지원, 정부기능 유지, 중점관리대상업체의 임무수행 등을 위하여 추가적으로 소요되는 인력을 국가에서 동원하는 것이다

유사시 필요한 인력을 적시에 지정된 사용기관으로 신속하게 동원하기 위한 전시대비 업무추진(자원관리, 계획수립, 동원훈련 등), 인력자원 일체조사 연1회 실시, 중점관리 자원 확인의 날 행사 연4회(분기별) 개최, 월1회 자원결산의 날을 운영하여 중점관리대상 인력을 관리하고 있다.

자원현황은 총11,863명으로 동시동원 1,158명, 개별동원(중점관리대상인력) 190명, 예비자원 11,673명, 불용자원(면제, 보류자) 6,506명이며, 중점관리대상업체 29개 업체가 있다



## 제5절 광고물 관리

### 1. 옥외광고물 관리

“옥외광고물”이라 함은 상시 또는 일정기간 계속하여 공중에 표시되어 공중이 자유로이 통행할 수 있는 장소에서 볼 수 있는 것으로서 간판, 입간판, 현수막, 벽보, 전단 기타 이와 유사한 것을 말한다.

옥외광고물은 도시미관을 구성하는 매우 중요한 요소이나 광고주들의 의식 부재로 불법옥외광고물이 난립하고 있어 매일 상시단속뿐만 아니라 야간 및 휴무일에도 불법옥외광고물을 단속하여 아름답고 쾌적한 생활환경 조성에 기여하고 있으며, 또한 아름다운 광고문화 정착을 위해 합동단속 및 캠페인을 전개하고 옥외광고업자에 대한 교육을 강화하고 있다.

### 2. 현 황

#### 가. 옥외광고물 설치 현황

(단위 : 개)

구분	적 법 광 고 물								불 법 광고물
	소 계	가로형 간판	돌출형 간판	세로 간판	지주 이용 간판	공공 시설물 이용	옥상 간판	기타	
총계	8,747	6,682	1,295	423	170	125	37	15	21,687

#### 나. 광고물관련 공공시설물 현황

(단위 : 개)

구분	계	현수막 지정게시대	지정게시판 (벽보게시판)	주민자율게시판
203	37	91	75	

### 3. 2013년 옥외광고물관련 업무 실적

#### 가. 옥외광고물 허가(신고)

(단위 : 건)

합계	가로형 간판	돌출 간판	옥상 간판	지주이용 간판	공공시설물 이용광고물	교통수단이용 광고물	현수막 벽보	기타
3,473	374	405	18	37	27	123	2,487	2

나. 불법광고물 정비실적

(단위 : 건)

합계	고정 광고물	유동광고물					
		소계	현수막	벽보	전단	입간판	기타
606,461	1,921	604,540	10,850	501,360	84,560	7,160	610

다. 도로점용료 등 부과 및 징수

(단위 : 건/천원)

구분	합계		도로공간사용료		도로사용료변상금		과태료 등 기타	
	건수	금액	건수	금액	건수	금액	건수	금액
부과	6,036	796,204	943	55,314	3,594	154,837	1,499	586,053
수납	4,738	419,031	848	50,079	2,551	110,648	1,339	258,304
징수율	52.6%		90.5%		71.5%		44%	

라. 주민 홍보 및 계도 등 활동

□ 캠페인 등 활동실적 : 10회, 640명 참여

제 목	인 원	참 여 대 상	내 용
입간판· 에어라이트 자진정비 캠페인	6회 300명	· 구, 경찰서, KT, 동 주민센터 · 각종단체원 및 공공근로사업 참여자	불법입간판· 에어라이트 자진정비활동
불법광고물 정비 유관 기관 캠페인	4회 340명	· 구, 경찰서, 동 주민센터 및 단체원	불법광고물 부착금지 및 철거활동

□ 홍보·계도 매체 활용실적

구 홈페이지	금정소식지	홍보전단 및 책자	지역방송	비 고
· 옥외광고물 안내	광고물 관련 홍보 1회	2건		

□ 옥외광고업자 교육 실시 : 교육대상자 총 73명, 73명 교육 참석



## 제6절 기 전 관 리

도로조명의 목적은 야간의 도로이용자(차량운전자, 보행자)의 시(視)환경을 개선하여 안전하고 쾌적한 도로환경을 확보하는 것을 목적으로 한다.

적절한 도로조명 시설은 교통사고 예방(야간교통사고 감소율 약 30%), 도로 이용효율 향상, 차량운전자의 불쾌감 및 피로감 경감, 보행자의 불안감 제거, 범죄의 예방과 감소, 밝고 건전한 도심환경 조성 등과 같은 효과와 그에 따르는 경제적인 이득을 기대할 수 있다.

도로조명시설을 분류하면 2차선 이상의 도로에 설치하는 가로등과 노폭4m를 넘고 보·차도 구분이 없는 이면도로와 골목길에 설치하는 보안등 외 육교등, 터널등, 지하차도등, 광장등 등으로 분류된다.

### 1. 현 황

우리구에 설치되어 있는 도로조명시설은 부산시 전체 중 약 5.1%를 차지하여 관내 행정동수와 넓은 관할면적을 기준으로 할 때 상대적으로 미흡한 실정이나, 중앙로, 금정로의 노후 가로등 교체 등을 통해 우리구 재정의 허용 한도 내에서 장기적이고 효율적인 투자로 밝은 거리 조성에 최선을 다할 것이다.

#### < 2013. 도 로 조 명 시 설 현 황 >

구 분	규 격	설치등수(등)	비 고
계	-	10,713	
가로등	나트륨 및 메탈램프	5,179	13년 12월기준
보안등	나트륨 및 메탈램프	4,515	"
지하차도및기타등	나트륨 및 메탈램프	1,019	"

### 2. 2013년 도로조명 설치 실적

밝은 거리를 조성하여 주민생활의 불편을 해소하고, 안전사고를 예방하는데 중점을 둔 2013년도 도로조명시설 공사 실적은 총 사업비 1,131,856천원, 공사 14건으로 가로등 396본 교체 및 설치, 배전함 20면 정비를 실시하였으며, 구체적인 사업내용은 다음과 같다.

## &lt; 2013년도 도로조명시설 설치 실적 &gt;

공 사 명	공사개요	공사기간	공사금액 (천원)	비고
계	14건		1,131,856	
노후 보안등 보수 및 설치공사(단가계약)	보안등기구 교체 외 34종	13.01.01. ~13.12.31.	92,000	
금사자동차 학원 주변 가로등 설치공사	가로등 9m : 9본 등기구교체 : 8개소 배전함 1면	13.01.31. ~13.02.24.	39,990	
사고 가로등 보식공사	가로등 교체 : 5개소	13.02.25. ~13.03.25.	15,000	
장전동 온천장로 일원 가로등철거 및 설치공사	가로등 철거 및 설치 : 10본 배전함 설치 : 1면	13.03.15. ~13.06.21.	315,980	
수영천 산책로 주민편의시설 3차 설치공사	가로등 6m : 117본 가로등 9m : 20본 가로등 3.8m : 3본	13.03.27. ~13.8.23.	180,234	
금사공단 내 일방통행로 가로등 교체공사	가로등 9m : 13본 가로등 철거 : 8본 배전함 교체 : 1면	13.04.15. ~13.8.12.	19,215	
중앙로 조명시설 개선사업 노후가로등 교체공사	가로등 11m 1등용 :127본 가로등 11m 2등용 : 20본 배전함 교체 : 11면	13.04.29. ~14.01.19.	315,980	
노후 가로등 정비공사	·가로등 교체 : 16본 ·전주부착 가로등 설치 : 2등	13.05.10. ~13.06.07.	30,000	
서동 확장로 및 개설구간 가로등 설치공사	가로등 9m : 5본 배전함 설치 : 1면	13.05.15. ~13.06.14.	8,005	
범어사 문화처형 누리길 정비 공원등 설치공사(1구간)	공원등 : 13본 배전함 설치 : 1면	13.05.15. ~13.06.25.	20,714	
지장 가로등 이설공사	가로등 교체 : 3본 배전함 설치 : 1면	13.05.24. ~13.06.24.	15,000	
범어사 문화처형 누리길 정비 공원등 설치공사(2구간)	공원등 : 5본 배전함 설치 : 1면	13.08.09. ~13.11.06.	19,750	
구서선경아파트앞 가로등 설치공사	가로등 (한전부착형) : 6개소 배전함 설치 : 1면	13.10.23. ~13.11.20.	20,000	
관내 우범지역 가로등 설치 공사	가로등 9m : 6본 배전함 설치 : 1면	13.10.18. ~13.12.06.	39,988	



### 3. 유지관리

우리구 관내 설치된 도로조명시설을 최적의 상태로 유지 관리하는 일도 매우 중요하다. 이를 위하여 주1회 이상 야간순찰 실시로 미점등 장소 및 구간을 조기 발견하여 구청 자체 가로등 보수반이 이를 신속히 보수 조치하며, 특히 이면도로 및 취약지역에 설치되어 있는 보안등은 전문보수업체와 단가계약을 체결 신속히 수리하여 야간도로통행에 주민들의 불편함이 없도록 지속적으로 관리하고 있다.

